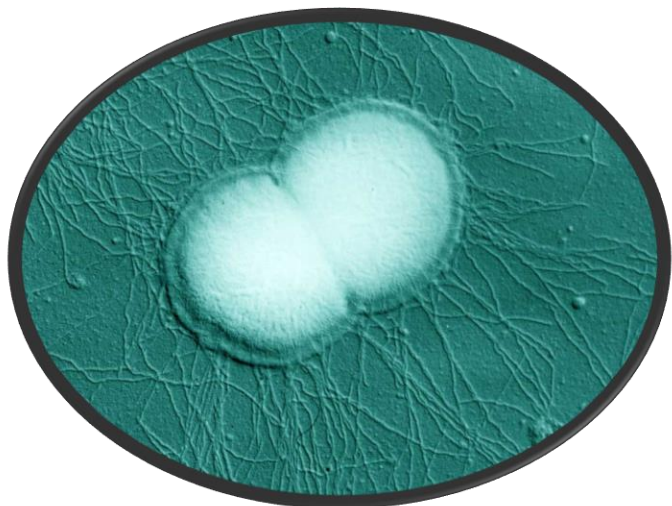
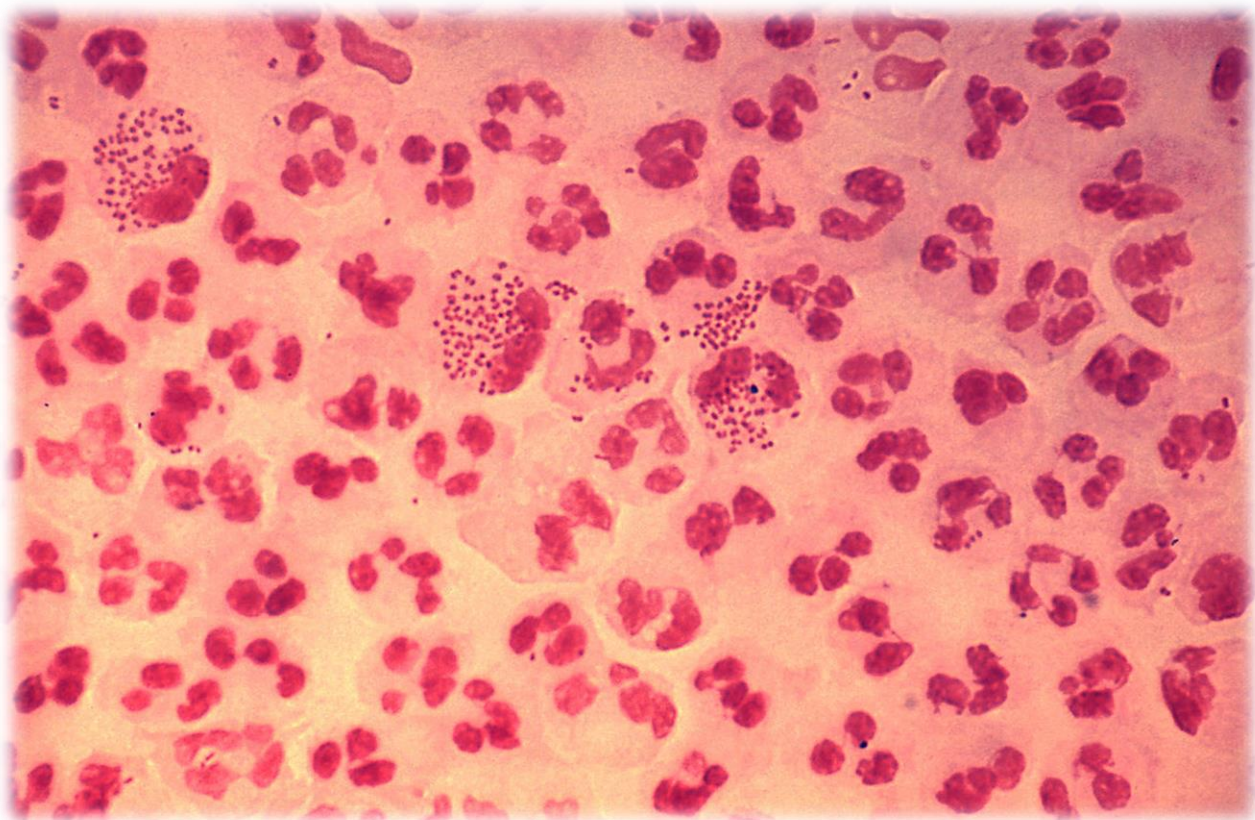


KAPAVKA

bakterie *Neisseria gonorrhoeae* – bakterie způsobující onemocnění kapavku



bílé krvinky napadené bakterií *Neisseria*



způsoby přenosu

Původcem onemocnění je již zmiňovaná bakterie *Neisseria gonorrhoeae*. Tato bakterie je velmi málo odolná vůči vnějšímu prostředí, proto hrozí velmi nepatrné riziko nákazy třeba při užívání veřejných záchodů, použití bezprostředně infikovaných ručníků, žinek nebo při líbání. Její přenos se uskutečňuje **téměř výhradně pohlavním stykem**.

projevy choroby

Inkubační doba kapavky se pohybuje mezi 2 – 10 dny. Kapavka má charakter rychle probíhajícího zánětu, jehož nejvýraznější projev je hnisavý výtok. Postihuje zejména sliznici močopohlavního ústrojí. U mužů infekce začíná v močové trubici, odkud se může šířit do prostaty, semenných váčků a nadvarlat.

U žen kromě močové trubice postihuje infekce také děložní čípek, pochvu, dělohu a vejcovody.



EVROPSKÁ UNIE
Evropské strukturální a investiční fondy
Operační program Výzkum, vývoj a vzdělávání


MINISTERSTVO ŠKOLSTVÍ,
MLÁDEŽE A TĚLOVÝCHOVY