

Výroční zpráva

za rok

2011



LABYRINT BOHEMIA, o. p. s.

1. Identifikační údaje:

1.1. Název společnosti: LABYRINT BOHEMIA, o. p. s.

1.2. Právní forma: obecně prospěšná společnost

Obecně prospěšná společnost LABYRINT BOHEMIA je nestátní nezisková organizace, jejíž postavení je vymezeno zákonem o obecně prospěšných společnostech č. 248/1995 Sb. v aktuálním znění. Jde o samostatný právní a ekonomický subjekt, jehož činnost je vymezena zakladatelskou smlouvou a statutem.

Obecně prospěšná společnost LABYRINT BOHEMIA byla zřízena za účelem poskytování obecně prospěšných služeb s možností vyvíjet i doplňkovou činnost pro efektivní využití prostředků a tvorbu zdrojů využitelných při hlavní činnosti.

1.3. Sídlo společnosti: Košická 6, 460 12 Liberec 6

1.4. IČ: 254 44 565

1.5. Datum zápisu do rejstříku obecně prospěšných společností vedeného Krajským soudem v Ústí nad Labem: 18. 3. 2002, oddíl O, vložka 108.

1.6. Základní vklad: 100.000 Kč

1.7. Orgány společnosti:

1.7.1. Zakladatelka společnosti

Společnost zakládaly paní Olga Medunová a paní Radmila Kořínková.

V současnosti má společnost jednu zakladatelku a to paní Olgu Medunovou.

1.7.2. Správní rada

SR pracovala v roce 2011 ve složení

předseda SR	Ing. Pavel Žák
člen SR	Ing. Miloslav Procházka
člen SR	Jitka Turková (od 24. 10. 2011)

1.7.3. Dozorčí rada

Dozorčí rada pracovala v roce 2011 v následujícím složení:

člen DR	Kateřina Bartáková	od 10. 6. 2009
člen DR	Marcela Teplíková	od 3. 9. 2008
člen DR	Ing. Petr Čmugr	od 10. 6. 2009

1.7.4. Ředitel společnosti – statutární orgán

Ředitelem společnosti, statutárním orgánem, byl po celý rok 2011 Mgr. Pavel Coufal.

1.8. Předmět činnosti: DRUHY OBECNĚ PROSPĚŠNÝCH SLUŽEB

1.8.1. Hlavní činnosti

- Výzkum a vývoj didaktických pomůcek, zkvalitňování přípravy pedagogických pracovníků a studentů pedagogických středních i vysokých škol, formou seminářů a workshopů.

- Výzkum a vývoj v oblasti popularizace vědy a techniky a výzkum a vývoj interaktivních exponátů a didaktických pomůcek.

- Vytváření univerzálního interaktivního prostředí pro poznávání (přístup všem skupinám uživatelů), obsahujícího kontaktní exponáty demonstrující nejširší spektrum lidského poznání pořádaním výstav a putovních výstav, provozování science centra.
- Vytváření možností pro efektivní a plnohodnotné volnočasové aktivity dětí, mládeže i dospělých.
- Organizace akcí volného času dětí a mládeže.
- Mimoškolní výchova a vzdělávání v zařízení nezařazeném do sítě škol, školských zařízení a předškolních zařízení včetně dalšího vzdělávání dospělých, a to včetně seniorů.
- Popularizace a propagace vědy a výsledků výzkumu.

1.8.2. DOPLŇKOVÉ ČINNOSTI

- Vydavatelské a nakladatelské činnosti.
- Specializovaný maloobchod a maloobchod se smíšeným zbožím.
- Zprostředkování obchodu a služeb.
- Kopírovací práce.
- Hostinská činnost.

2. Přehled činnosti společnosti v roce 2011

Provoz a činnosti obecně prospěšné společnosti byly v roce 2010 rozděleny na jednotlivá střediska podle hlavní a doplňkové činnosti.

2.1. Hlavní činnost:

2.1.1. Středisko 100 a 110, iQpark

Poslání iQparku

iQpark je prvním science centrem v České republice. Science centra jsou založena na interaktivitě a experimentování. Smyslem je objevování nových věcí a zákonitostí, poznávání, vytváření si vlastních hypotéz a jejich vyzkoušení.

Jedná se o novou formu "muzea" s několika stovkami exponátů. Základní myšlenkou všech zařízení tohoto typu je zapojení všech smyslů, to znamená, že všeho se lze dotknout, všechno lze "očíchat", vše lze vidět, vše lze slyšet. Toto zařízení je místo, kde není zakázáno dotýkat se exponátů, ale naopak, „vše je nutno vyzkoušet“, což představuje kombinaci zábavy a toho, co je anglicky nazýváno "Exploration through thought-provoking do-it-yourself experiment", čili "objevování pomocí myslí provokujících udělej-si-sám experimentů".

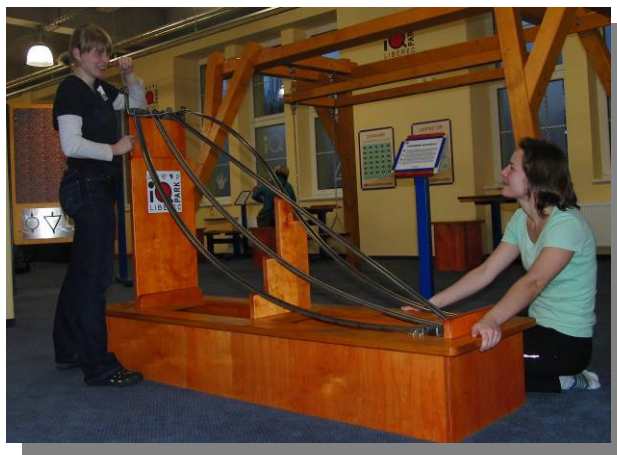


Foto: Exponát „Kuličková dráha“

Science centra umožňují:

- Objevovat svět, jeho zákonitosti a dávat je do souvislostí,
- aktivně se podílet na poznávání,
- netradiční vzdělávání typu „škola hrou“,
- zpřístupnění vědění,
- možnost spoluúčasti na tvorbě,
- zapojení všech smyslů,
- porozumět lépe světu, ve kterém žijeme,
- smysluplné využití volného času dětí i dospělých.

V roce 2004 otevřela obecně prospěšná společnost **Muzeum zábavného poznávání** na ploše 400 m². Na malé ploše si autoři ověřili zájem o koncept budoucího science centra a v roce 2006 přistoupili k vybudování nových prostor. V roce 2007 byla vybudována první etapa **Interaktivního centra poznávání**, která je provozována pod názvem **iQpark**. V roce 2011 byla dokončena 2. etapa budování iQparku, a to z prostředků Regionálního operačního programu Severovýchod a Nadace škola hrou.

iQpark nabízel v roce 2011, již na ploše 3000 m², cca 400 interaktivních exponátů volně členěných podle témat:

- Lidské smysly (zrcadlový labyrint, průchod rotujícím válcem, optické klamy, kaleidoskopy aj.),
- vodní hrátky (bazén s pumpami, simulace vodního toku, vlastnosti kapalin aj.),
- fyzikální zákony (elektřina, kladkostroje, magnetismus aj.),
- trénování mozků (desítky hlavolamů, hádanky),
- životní prostředí,
- zelená energie.

Všechny exponáty jsou opatřeny vícejazyčným popisem skládajícím se ze tří částí:

- Zadání (co má návštěvník udělat),
- řešení (co se stalo),
- vysvětlení (teoretické zdůvodnění).

iQpark je členem evropské asociace muzeí a science center ECSITE.



Foto: Workshop „Svět pod mikroskopem“

Práce se školami

V roce 2011 pokračovalo vydávání **Informačníku QiDO** určeného k prezentaci aktivit centra

zaměřených na školy. Časopis je zaslán elektronicky do všech škol v České republice a rovněž formou direct mailingu do škol v dojezdové vzdálenosti cca 100 km.

V roce 2011 došlo k dalšímu rozšíření a zkvalitnění služeb v oblasti nabídky lektorských programů. Programy jsou zpoplatněny částkou 10 Kč na žáka. Novinkou je předvádění pravidelných víkendových „science show“.

Dotace na provozní investiční účely:

Společnost obdržela provozní účelovou dotaci z Grantového fondu Libereckého kraje, program č. 10 – Podpora projektů v resortu školství č. OLP/1487/2011, na projekt s názvem „LABYRINT BOHEMIA - Vytvoř si parfém“, ve výši 10.000 Kč.

Nepřímou provozní dotaci obdržela společnost od Techmania Science Center Plzeň, o.p.s., na projekt „Noc vědců 2011 v České republice“ ve výši 2.000 EUR, tj. 48.184 Kč. Projekt byl podporován ze 7. rámcového programu Evropského společenství pro výzkum, technologický rozvoj a demonstrace.

Regionální rada regionu soudržnosti Severovýchod, Odbor vnitřních věcí Hradec Králové poskytla dotaci provozní i investiční na projekt č. CZ1.13/3.1.00/14.00931/1 - Interaktivní centrum poznávání v Liberci II. etapa (ICP). Provozní dotace činila celkem 708.173,35 Kč, investiční dotace 22,547.570,26 Kč. Celkem byla poskytnuta dotace ve výši 23,255.743,61 Kč.

Společnost využila v roce 2011 peněžní neinvestiční dary na středisko iQpark (ICP) v celkové výši 2,505.033 Kč na pořízení DKP od Nadace škola hrou. Tyto peněžní prostředky byly poskytnuty již v předchozím období, původně byly účtovány na fondy.

Společnost LABYRINT BOHEMIA, o. p. s., obdržela v roce 2009 od NŠH 30 mil. Kč a v roce 2010 od NŠH 4,2 mil. Kč pro středisko iQpark (ICP), z toho dle smlouvy na stavební práce 31,7 mil a na pořízení DKP 2,5 mil. Kč. Z celkového vyúčtování investičních a provozních výdajů a dotace vyplynulo, že nevyčerpané finanční prostředky z daru Nadace na výstavbu ICP ve výši 8,610.096 Kč byly na základě dodatku smlouvy převedeny na středisko 140 SLCL. Budou z nich pokryty výdaje na výstavbu a pořízení nových exponátů, které nebyly kryty dotací. Zároveň byly přeúčtovány náklady na DKP z prostředků fondů do přijatých provozních darů ve výši 2,480.033 Kč.

Nové expozice a exponáty

V roce 2011 pracovníci společnosti navrhli a zajistili realizaci 95 exponátů pro nové prostory iQparku.

Účast na výstavách a veletrzích, akce v iQparku

Za účelem propagace vlastních aktivit se společnost v r. 2011 prezentovala na mnoha akcích:

Leden:

- Putovní výstava Karlovy Vary, malá putovní výstava Infocentrum Dolní Bousov,

únor:

- Putovní výstavy Karlovy Vary, Brno, malá putovní výstava Infocentrum Dolní Bousov, Muzeum umění Benešov,

březen:

- Putovní výstavy Brno, Aš, NC Oaza Kladno, Muzeum umění Benešov, Veletrh cestovního ruchu – Jablonec nad Nisou,

duben:

- Putovní výstava Aš, Ústí nad Orlicí, NC Oaza Kladno, Zahájení sezóny v ZOO Ústí nad Labem, Veletrh dětské knihy – Liberec, Praha elektromobilní, Zahájení turistické sezóny v Sedmihorkách v Českém ráji, Velikonoční science show s vajíčky v iQparku,

květen:

- Putovní výstava Třebíč, Ústí nad Orlicí, Lipno, NC Oaza Kladno, Bambiriáda Liberec, Praha, Dětský den v Kořenově, Roadshow Zahod' mobil - Liberec, Karlovy Vary, Ústí nad Labem, Hlavalamy kolem hlavy – akce v iQparku,

červen:

- Putovní výstava Třebíč, Litomyšl, Lipno, malá putovní výstava Muzeum Česká Třebová, městská galerie Železný Brod, Dětský den Liberec, Věda v ulicích Kladno, Liberec, Muzejní noc v iQparku,

červenec:

- Putovní výstava Lipno, Litomyšl, malá putovní výstava Hrad Švihov, Čarodějnický rej pro děti v OC Nisa Liberec, Czech Open Pardubice,

srpen:

- Putovní výstava Lipno, Litomyšl, malá putovní výstava Hrad Švihov, Rozloučení s prázdninami v Tůni u Pardubic,

září:

- Putovní výstavy Lipno, Mladá Boleslav, Zlín, OC Olympia Mladá Boleslav, Věda v ulicích Praha, Roadshow Zahod' mobil – Ostrava, Olomouc, Brno, Jihlava, Zlín, Konference partnerství pro MŠMT Praha, Noc vědců v iQparku,

říjen:

-Putovní výstava Mladá Boleslav, Zlín, OC Olympia Mladá Boleslav, Ekocentrum Polička, Amos – veletrh vzdělávání - Eurocentrum Jablonec n. Nisou, Educa – veletrh vzdělávání – Tipsport Arena Liberec,

listopad:

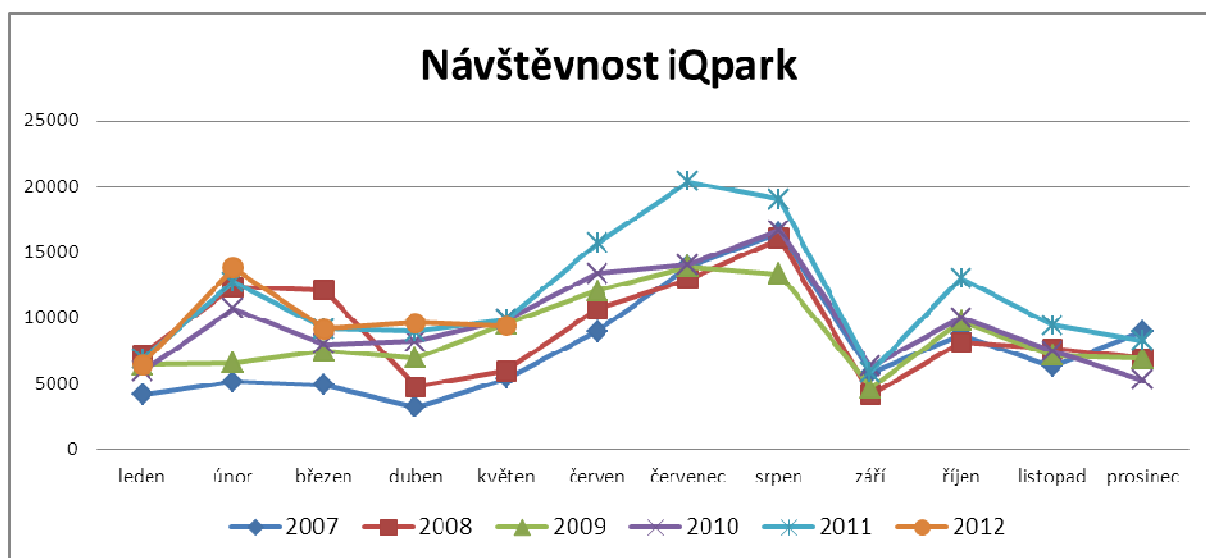
- Putovní výstava Zlín, Příbram, malá putovní výstava v OC Grand Pardubice, MF Dnes Plzeň, Šmoulí den v OC Nisa Liberec,

prosinec:

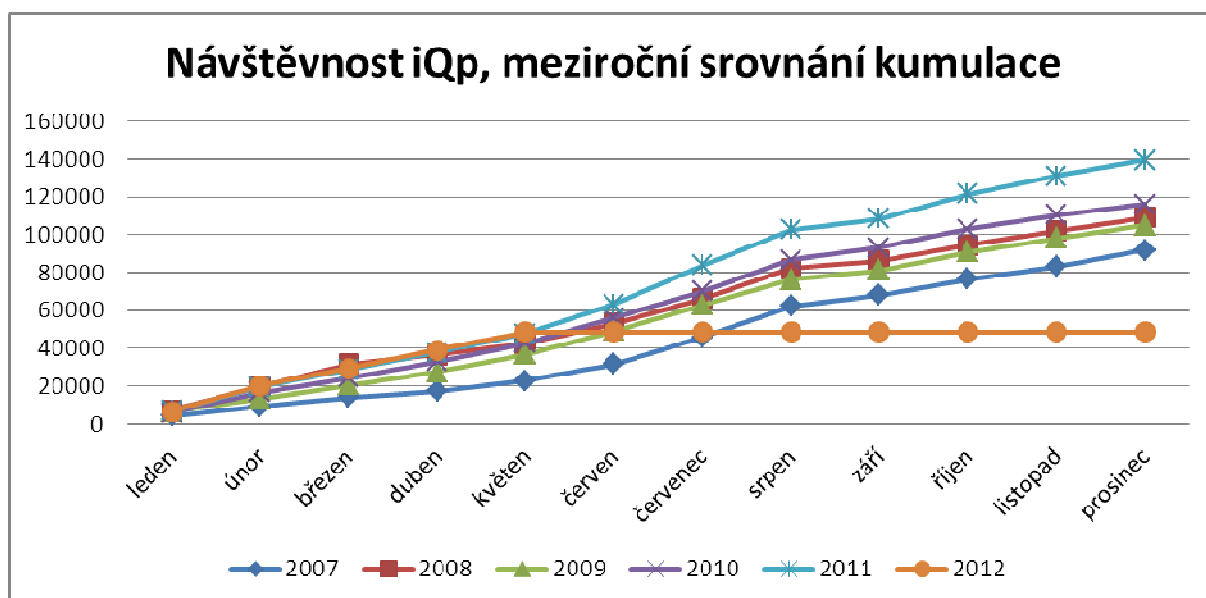
- Putovní výstava Zlín, OC Grand Pardubice, ZŠ Kosmonosy.

Návštěvnost

Celková návštěvnost za rok 2011 byla 154.349 návštěvníků, z toho pak 139.349 platících. Ve srovnání s předchozím obdobím došlo k růstu návštěvnosti. Ve srovnání s dalšími provozovateli služeb cestovního ruchu v destinaci, v jejichž provozovnách došlo v hodnoceném období k výraznému poklesu návštěvníků (např. Centrum Babylon, ZOO Liberec), je tento výsledek úspěchem.



Graf č. 1: Měsíční návštěvnost iQparku



Graf č. 2: Kumulativní návštěvnost iQparku

V souvislosti s rozšířením prostor iQparku na dvojnásobek k 1. 7. 2011 došlo k úpravě cen vstupného.

Tabulka č. 1: Ceník vstupného iQparku

Vstupné	do 1. 7. 2011	od 1. 7. 2011
Do 100 cm	0 Kč	0 Kč
100-140 cm	60 Kč	80 Kč
Nad 140 cm	100 Kč	120 Kč
Dětské kolektivy s IČ	40 Kč	50 Kč
Skupiny bez IČ	70 Kč	90 Kč

Partnerství

Generálním partnerem iQparku byla v roce 2011 NADACE ŠKOLA HROU, hlavním partnerem

CENTRUM BABYLON, a. s.

V roce 2011 bylo naplňováno partnerství s následujícími subjekty: Technická univerzita Liberec, Asociace malých debrujářů, Mensa České republiky, Dětská televize Liberec, Muzeum Kampa, Nadace Medy a Jana Mládkových, Česká hlava.

Marketingové aktivity

Společnost při propagaci úzce spolupracovala s CENTREM BABYLON. Využíváno bylo zejména barterů. Z dlouhodobých aktivit budiž zmíněno:

- Web (čtrnáctidenní soutěže o ceny),
- výstavy a veletrhy (ve spolupráci s CENTREM BABYLON),
- inzerce v médiích (21. století, slevový kupon, Junior, (RF Hobby), Mateřídouška,
- tiskové zprávy (22 tiskových zpráv),
- monitor tisku (celkem 193 článků v hlavních médiích),
- prezentace v médiích (ČT 24, zpravodajské relace ČT, Nova, Prima (putovní výstava).

Další

V řádném termínu byla zpracována a odevzdána monitorovací zpráva projektu Interaktivní centrum poznávání.

2.1.2. Středisko 101, Putovní výstava

Společnost v současnosti nabízí dvě velké putovní výstavy s výpůjční pultovou cenou 15.000 Kč/týden a dvě malé putovní výstavy (**dále „MPV“**, cca 12 exponátů), které **jsme bezplatně představovali** v menších muzeích a nákupních centrech.

Putovní výstava Hry a klamy

Muzeum Karlovy Vary, Muzeum Aš, Třebíč, Galerie Litomyšl, Vzdělávací centrum Na Karmeli, Mladá Boleslav, Galerie Františka Drtikola Příbram. V průběhu roku 2011 tuto výstavu shlédlo **110 tisíc** návštěvníků

Putovní výstava Poznávej se!

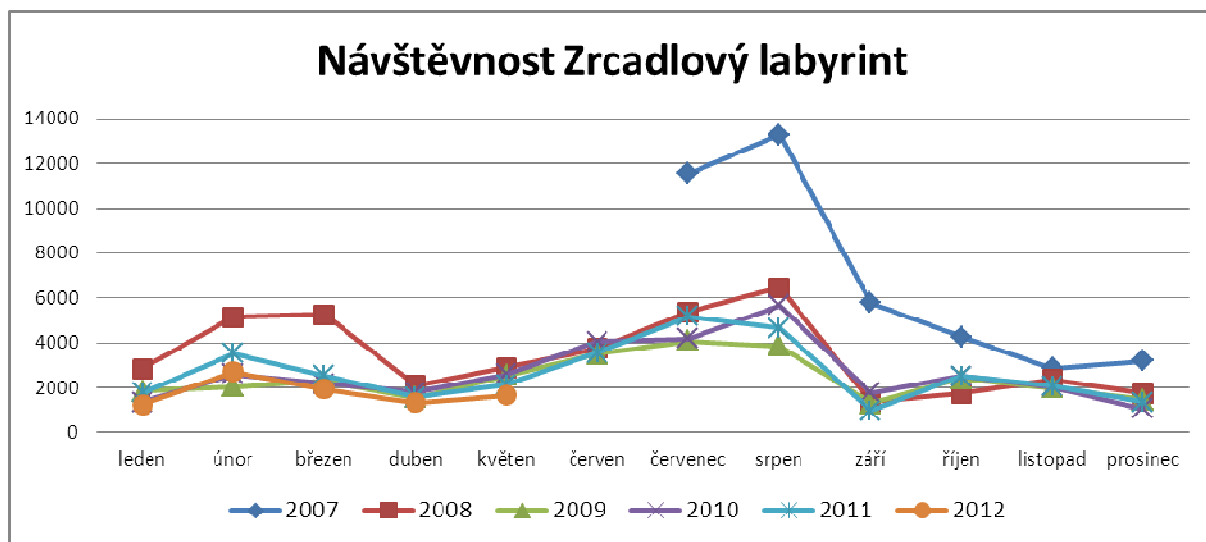
Stará radnice Brno, Ústí nad Orlicí, Lipno, Zlín. V průběhu roku výstavu navštívilo **125 tisíc** návštěvníků.

MPV I – Muzeum umění Benešov, Městská galerie Železný Brod, Věda v ulicích Praha, Ekocentrum Polička, Plzeň, ZŠ Kosmonosy.

MPV II – OC FUTURUM Kolín, Infocentrum Dolní Bousov, NC Oaza Kladno, Muzeum Česká Třebová, Hrad Švihov, OC Olympia Mladá Boleslav, OC Grand Pardubice.

2.1.3 Středisko 120, Zrcadlový labyrint

Středisko Zrcadlový labyrint bylo v roce 2011 rozšířeno o další prostory v Nákupním městečku CENTRA BABYLON. Nově byly vybudovány toalety pro návštěvníky. Roční návštěvnost byla **31.913** platících návštěvníků.



Graf č. 3: Návštěvnost Zrcadlového labyrintu

Tabulka č. 2: Ceník vstupného Zrcadlového labyrintu

Vstupné	Celý rok 2011
Do 100 cm	0 Kč
100-140 cm	40 Kč
Nad 140 cm	80 Kč
Dětské kolektivy	40 Kč

2.1.4. Středisko 111, Science gate

Zastupitelstvo Libereckého kraje schválilo finanční podporu z veřejných prostředků na grantový projekt "Science Gate - Přírodovědné edukativní programy s interaktivními workshopy", v celkové maximální výši 6,855.593,68 Kč. Registrační číslo GP: CZ.1.07/1.1.09/02.0036 v rámci oblasti podpory: „Zvyšování kvality ve vzdělávání“, prioritním tématu „Navrhování, zavádění a provádění reforem systémů vzdělávání a odborné přípravy s cílem rozvíjet zaměstnatelnost, zvyšování významu základního a odborného vzdělávání a odborné přípravy na trhu práce a neustálé zlepšování dovedností vzdělávacích pracovníků s ohledem na inovace a znalostní ekonomiku.“

V roce 2011 probíhaly všechny aktivity projektu **Science Gate** realizované zaměstnanci LABYRINTU BOHEMIA, o. p. s., a externími spolupracovníky podle plánovaného harmonogramu. Díky vzrůstajícímu zájmu škol o zapojení do projektu, bylo v průběhu uplynulého roku podpořeno téměř 2400 žáků druhých stupňů základních škol a nižších ročníků víceletých gymnázií Libereckého kraje. Celkem se workshopů určených školním kolektivům zúčastnilo 3400 žáků a do konce realizační fáze projektu (do 20. 6. 2012) zbývá uspořádat workshopy pro 100 žáků.

U druhé cílové skupiny, kterou byli učitelé přírodovědných předmětů na druhém stupni základních škol a víceletých gymnáziích Libereckého kraje, byl stanovený indikátor **50 osob** v průběhu r. 2011 naplněn. Projekt podpořil téměř dvojnásobný počet pedagogů, kteří se zúčastnili pořádaných seminářů, zaměřených vždy na jeden z osmi tematických celků. (Cíl: 50, dosaženo: 97).

V rámci projektu bylo vytvořeno **osm** tematických celků podporující mezipředmětové vazby ve vzdělávací oblasti **Člověk a příroda - Věda v kuchyni, Vidíme a pozorujeme, Slyšíme a posloucháme, Člověk a jeho schopnosti, Voda, Vzduch, Energie a Vědecká hračka**. V průběhu uplynulého roku byla dokončena všechna témata a nabídka programů pro školy tak byla kompletní. Součástí projektových aktivit, určených všem účastníkům workshopů a seminářů, je volný vstup do prostor libereckého science centra iQpark, v jehož prostorách učeben a laboratoří se všechny aktivity projektu odehrávají.

V hodnoceném roce byl v rámci projektu zprovozněn také internetový portál, přístupný na webových stránkách www.sciencegate.cz. Oproti původně plánované realizaci této aktivity formou dodávky služeb, byly finance určené na tvorbu interaktivního portálu s e-learningem převedeny do položky Osobních nákladů (po schválení podstatné změny Radou LK) a všechny inovativní produkty tak byly vytvářeny zaměstnanci společnosti. E-learning obsahuje opět osm tematických lekcí, které jsou postupně zveřejňovány zaregistrovaným uživatelům z cílové skupiny. V jednotlivých lekcích pedagogové najdou např. videopokusy, návody na vhodné aktivity do výuky, křížovky, interaktivní úkoly, nahrávky (s četbou herce libereckého divadla F. X. Šaldy Tomáše Dianišky) atd. Pro žáky zapojené do projektu je určena soutěž Science Gate. Veškeré informace o možnostech zapojení do soutěže, včetně zadání jednotlivých úkolů a vyhlášení vítězů lze nalézt na webových stránkách projektu.

2.1.5. středisko 130 Naučný park Ještěd

Na základě smlouvy mezi NADACÍ ŠKOLA HROU a společností IMPEX BOHEMIA provozovala společnost v r.2011, v rámci svých marketingových aktivit, interaktivní hru na golfovém hřišti Ještěd.

2.1.6. Středisko 140, SCIENCE LEARNING CENTER LIBEREC

Společnost LABYRINT BOHEMIA, o. p. s., zpracovala a podala žádost o příspěvek na výstavbu infrastruktury areálu SCIENCE LEARNING CENTER LIBEREC, a to v rámci operačního programu Věda a výzkum pro inovace. Pro realizaci tohoto projektu bude využit zchátralý (původně průmyslový) objekt č. p. 410 v ulici U Nisy v Liberci. Projekt počítá s odkoupením nemovitosti včetně pozemku, rekonstrukcí objektu, přístavbou nového traktu a výstavbou parkoviště. Celková hodnota projektu dosáhne 400 mil. Kč. Projekt byl řídicím orgánem vybrán k realizaci. V průběhu roku 2011 proběhly negociační rozhovory a výběrová řízení na dodavatele. Realizace stavby bude zahájena v roce 2012.

2.2. Doplnkové činnosti

2.2.1. Středisko 230, iQshop

Také v roce 2011 došlo k nárůstu prodeje drobného zboží. **iQshop** nabízí kromě suvenýrů především hračky a hlavolamy rozvíjející představivost a tvořivost. Od komisního prodeje společnost postupně přechází k systému nákupu a následného prodeje.

2.2.2. Středisko 240, Internetové Informační Centrum Labyrint

Součástí provozovny bylo 11 stanic počítačů, laserová tiskárna a další potřebné vybavení. Provozovna byla každou středu od 8 do 10 hodin využívána zdarma partnerem projektu **D. R. A. K., o. s.**, jako školicí středisko pro handikepované osoby.

V roce 2011 byla zpracována a řídicímu orgánu odevzdána závěrečná monitorovací zpráva projektu **Internetové Informační Centrum Labyrint**. Po skončení doby udržitelnosti bylo středisko v srpnu 2011 uzavřeno.



Foto: Rychlé občerstvení „Na konci vesmíru“

2.2.3. Středisko 250, Výstavba hostelu

Na toto středisko jsou účtovány náklady související s investiční přípravou týkající se tohoto záměru, kde je od r. 2010 evidováno pořízení stavební projektové dokumentace vypracované společností AGP Palas v hodnotě 1 mil. Kč, která bude využita v dalším období.

2.2.4. Středisko 260, Gastro LB

V červnu 2011 byla otevřena nová provozovna rychlého občerstvení v areálu iQparku reagující na zvýšené požadavky návštěvníků. Do konce roku 2011 byl provoz zajišťován dodavatelsky, na základě smlouvy se společností CENTRUM BABYLON, a. s.

Od začátku r. 2012 je provoz zajišťován vlastními zaměstnanci společnosti.

Správní středisko:

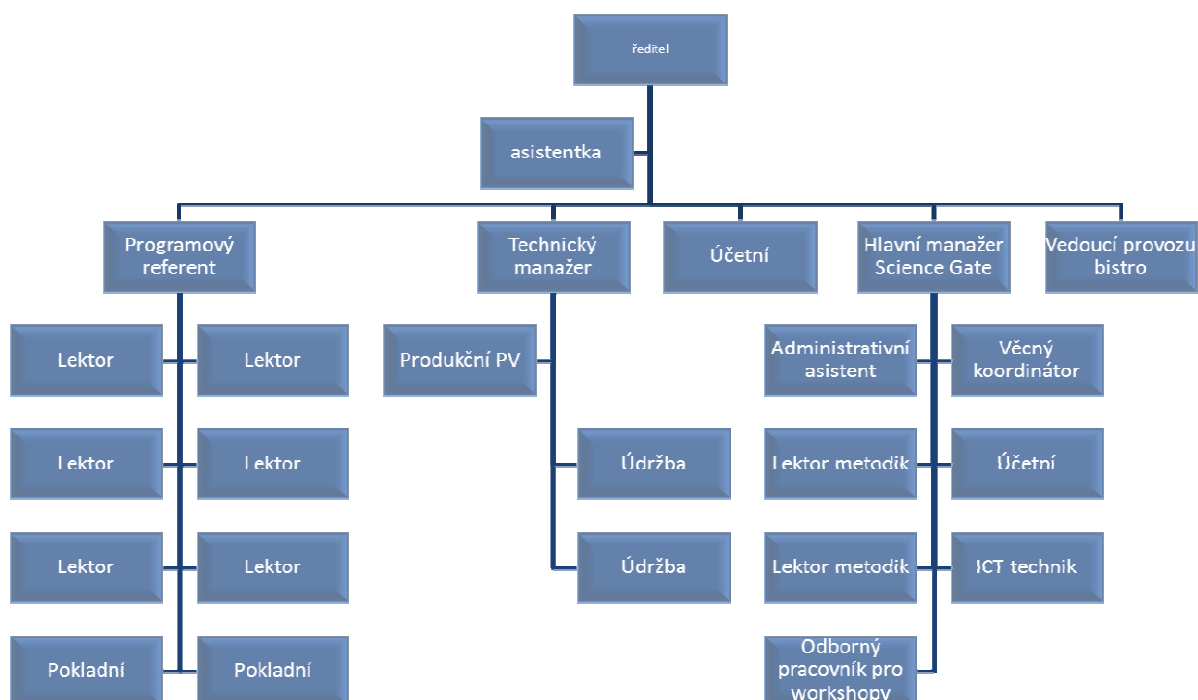
2.2.4. Středisko 999, správní středisko

Do střediska byly soustředěny účetní služby.

3. Pracovníci společnosti

Středisko	plný prac. poměr	část. prac. poměr	celkem smluv
100, 110 iQpark	15	4	19
101 Putovní výstava	1	0	1
111 Science Gate	2	16	18
240 IICL	0	0	0
260 Gastro LB	1	0	1
999 Režie společnosti	0	1	1
Celkem	19	21	40

Organigram společnosti, 2011



4. Roční účetní závěrka

VÝKAZ ZISKU A ZTRÁT ZA ROK 2011

Položka	Celkem	Hlavní činnosti	Doplňkové činnosti
	v tis. Kč	v tis. Kč	v tis. Kč
Spotřeba materiálu a zboží	4 573	4 200	373
Ostatní služby	6 535	6 352	183
Osobní náklady	7 254	7 091	154
Daně a poplatky	11	11	0
Jiné ostatní náklady	51	49	2
Odpisy ZP	2 141	2 072	69
Poskytnuté příspěvky	8	8	0
Náklady celkem	20 566	19 784	782
Tržby z prodeje služeb a zboží	12 770	12 300	570
Ostatní výnosy	632	632	0
Aktivace	381	381	0
Přijaté příspěvky - dary	2 553	2 553	0
Provozní dotace	3 550	3 550	0
Výnosy celkem	19 986	19 416	570
HV před zdaněním	-580	-368	-212
HV po zdanění	-580	-368	-212

ROZVAHA KE 31. 12. 2011

AKTIVA	ke 31. 12. 2010	ke 31. 12. 2011
	v tis. Kč	v tis. Kč
Dlouhodobý hmotný majetek	62 277	93 039
Oprávkový k ZP	-6 631	-8 772
Zásoby - zboží na skladě	179	285
Pohledávky celkem	2 708	14 327
Krátkodobý finanční majetek	27 273	13 852
Jiná aktiva - náklady příštích období	0	6
Úhrn aktiv	85 806	85 806
PASIVA		
Vlastní jmění	36 179	89 780
Fondy	41 973	15 828
Účet výsledku hospodaření	-471	0
Krátkodobé závazky	8 125	5 872
Jiná pasiva	0	1 836
Úhrn pasiv	85 806	112 736

Pohyb prostředků na účtech odpovídá provozovaným aktivitám, které jsou popsány v této výroční zprávě.

5. Přehled o peněžních výnosech a nákladech

HV podle činností: Neziskové aktivity v tis. Kč							
	iQpark	Science Gate	SLCL	Putovní výstava	ZL	Spr. režie	Hl. činn. celkem
Náklady	13 143	2 522	300	868	2 547	404	19 784
Výnosy	12 847	2 522	310	890	2 755	92	19 416
Účetní HV	-296	0	+10	22	+208	-312	-368

HV podle činností: Doplnkové aktivity v tis. Kč				
	iQshop	IICL	Gastro	Dopl. činn. celkem
Náklady	351	249	182	782
Výnosy	473	92	4	570
Účetní HV	+122	-157	-178	-212

Účetní HV celkem v tis. Kč			
	Hlavní činnost	Doplnková činnost	Celkem
Náklady	19 784	782	20 566
Výnosy	19 416	570	19 987
Účetní VH	-368	-212	-580

Správní režie

Celkové náklady na správní režii, tj. za pronájem kanceláře, odměny auditorské firmy, osobní náklady za vedení účetnictví, bankovní poplatky a drobné materiálové náklady v roce 2011 činily 404.529,57 Kč.

Celkové výnosy - přijaté výnosy z úroků z běžných účtů a z termínovaného účtu v bance činily 91.701,78 Kč, včetně úroků z termínovaného vkladu ve výši 76.358,24 Kč, které jsou předmětem DPP. Celkový účetní výsledek hospodaření před zdaněním (tj. ztráta) správního střediska činil 312.827,59 Kč.

Poměr správní režie k celkovým provozním nákladům je 1,97 %.

Poměr správní režie k celkovým finančním výdajům, včetně investičních, je 0,80 %.

Celkové náklady na hlavní činnosti byly 19,783.759,46 Kč, celkové výnosy 19,416.410,37 Kč.

Účetní výsledek hospodaření společnosti z hlavních činností (ztráta) činil -367.349,09 Kč.

Fondy:

Rezervní fond (911 RF)

Počáteční stav k 1. 1. 2011: 41,973.467,63 Kč,

úbytek: 26,145.129,24 Kč,

nárůst: 1 Kč,

konečný stav k 31. 12. 2010: 15,828.339,39 Kč

Na krytí stavebních investic iQparku z vlastních zdrojů do VJ bylo převedeno 20,579.684 Kč.

Na krytí exponátů - ZP z vlastních zdrojů do VJ bylo převedeno 61.025 Kč.

Na krytí stavebních investic Gastra z vlastních zdrojů do VJ bylo převedeno 2,252.762 Kč.

Do výnosů-provozních darů na pořízení DKP v iQparku bylo převedeno 2,480.033 Kč.

Dále byla proúčtována ztráta z r. 2011 ve výši 471.625,24 Kč.

Celkem úbytek fondů v roce 2011 26,145.129,24 Kč.

Ve zvýšení RF se promítl dar od společnosti Škoda Auto, a. s., na exponát „Motor 1,6“ v hodnotě 1 Kč.

Vlastní jmění (901 VJ)

Počáteční stav k 1. 1. 2011: 36,178.719 Kč

úbytek: 540.060 Kč,

nárůst: 54,141.041 Kč,

konečný stav k 31. 12. 2010: 89,779.700 Kč

Účetní opisy dotačních ZP: 540.060 Kč.

Na investice z RF převedeno: 23,193.471 Kč.

Investiční dotace na iQpark –ICP: 22,547.570 Kč.

Investiční dotace na SLCL: 8,400.000 Kč.

Celkem nárůst jmění: 54,141.041 Kč.

Vypořádání VH z minulých období:

Účetní ztráta z roku 2011 zaúčtována jako úbytek rezervního fondu ve výši 471.625,24 Kč.

Roční účetní závěrka byla projednána a schválena správní radou a dozorčí radou.

6. Investice

Investiční výdaje: (042) CELKEM

Počáteční stav k 1. 1. 2011: 24,293.968 Kč, nárůst 30,468.947 Kč, úbytek 45,447.615 Kč.

Konečný stav k 31. 12. 2011: 9,315.300 Kč.

V roce 2011 byly ukončeny stavební práce a nová výroba exponátů v iQparku (ICP).

Ostatní investice na iQpark (ICP)

Na ostatní investice, tj. exponáty do iQparku vynaložila společnost v roce 2010 celkem 321.705 Kč. Byly realizovány exponáty Elektromagnetické dělo, Teplo a světlo, Teslův transformátor, na něž přispěla Nadace ČEZ částkou 277.079 Kč. V roce 2011 byly pořízeny exponáty – Rychlost běhu, Auditorium a Forma obtisk těla v hodnotě 277.425 Kč.

Celkem pořízeny exponáty v hodnotě 554.504 Kč. Exponáty byly postupně zařazeny do evidence dlouhodobého majetku a účetně se odepisují.

Stavební práce na iQparku (ICP)

Na tento účel bylo vynaloženo celkem 43,127.254 Kč, z toho z dotačních zdrojů bylo uhrazeno 22,547.570 Kč, ostatní prostředky, tj. 20,579.684 Kč darovala na tyto účely Nadace škola hrou.

Za projektové a stavební práce a za inženýrskou činnost bylo do r. 2010 vynaloženo 17,789.234 Kč; v roce 2011 se proinvestovalo 25,338.020 Kč. V roce 2011 byla vybudována provozovna rychlého gastronomického občerstvení (Gastro), na kterou se vynaložilo 2,252.762 Kč, finančně podpořeno NŠH. Společnost LABYRINT BOHEMIA, o. p. s., čerpala v r. 2011 krátkodobý překlenovací úvěr ve výši 2 mil. Kč od NŠH na pokrytí časového rozdílu mezi platbami společnosti a plateb z grantových zdrojů. Úvěr byl splacen včas, včetně úroků.

Stavební investice byly roztrženy a zařazeny do evidence dlouhodobého majetku.

Dotační dlouhodobý majetek je evidován zvlášť a samostatně se účetně odepisuje.

Investice na projekt rozšíření iQparku celkem za rok 2010 a rok 2011 činily 45,934.520 Kč, z toho dostavba iQparku 43,127.254 Kč, exponáty (ZP) 554.504 Kč a provozovna Gastro 2,252.762 Kč.

Dále byly pořízeny DKP v hodnotě 3,311.128 Kč.

Celkové náklady na pořízení dostavby iQparku, včetně DKP činily 49,245.648 Kč, z toho hrazeno z přijaté dotace celkem 23,255.743 Kč (na investiční účely 22,547.570 Kč a na provozní účely - DKP 708.173 Kč).

V roce 2011 společnost dále pořídila ZP- Obtisk těla na putovní výstavu v hodnotě 83.600 Kč.

Nedokončené investice

(042 140) Počáteční stav k 1. 1. 2011: 5,630.934 Kč,

tj. nárůst 2,910.000 Kč, úbytek 75.634 Kč.

Konečný stav ke 31. 12. 2011: 8,465.300 Kč.

Jedná se o projekt SLCL, prostředky byly vynaloženy na projektové a inženýrské práce v souvislosti se zajištěním stavebního povolení. Z investic byly odúčtovány do nákladů střediska 140 SLCL výdaje z r. 2009 v celkové výši 67.220 Kč, z r. 2010 celkem 8.414 Kč. Jedná se převážně o náklady na služby poskytnuté společností Gordion za zveřejnění informací zakázky SLCL a správní poplatky.

Tento projekt je podporován Ministerstvem školství provozní i investiční dotací. Výběrová řízení na dodavatele stavebních prací, stavební práce, vývoj a výrobu exponátů budou probíhat v roce 2012.

(042 250) Počáteční stav k 1. 1. 2011: 850.000 Kč

Konečný stav k 31. 12. 2011: 850.000 Kč.

Jedná se o vynaložené prostředky na projektovou dokumentaci plánovaného hostelu.



Foto: Science show

8. Skutečnosti nastalé po rozhodném dni, budoucí vývoj

V roce 2012 se společnost zaměří, kromě zajištění běžného provozu, zejména na realizaci projektu SCIENCE LEARNING CENTER LIBEREC.

9. Výrok auditora

Audit provedla firma AT-audit, s.r.o., Andělská Hora 9, 463 31 Chrastava, IČO 250 038 644, auditoři

Ing. Jarmila Bartošová a Jaromír Bartoš.

Výrok auditora zní: „Bez výhrad“

Zprávu vypracoval:

Mgr. Pavel Coufal, ředitel společnosti

V Liberci dne 22. 6. 2012

Za LABYRINT BOHEMIA, o. p. s.

.....
Mgr. Pavel Coufal, ředitel společnosti

Tato výroční zpráva byla projednána a schválena správní radou společnosti.

V Liberci dne 22. 6. 2012

.....
Za správní radu LABYRINT BOHEMIA, o. p. s.
Ing. Pavel Žák, předseda správní rady

Příloha

Výrok nezávislého auditora k Výroční zprávě společnosti.
Zpráva o vztazích mezi propojenými osobami.
Účetní závěrka společnosti.