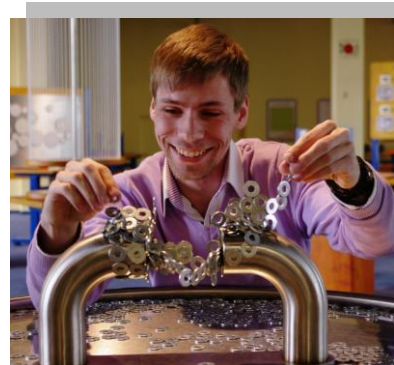


# Výroční zpráva

za rok  
2010



**LABYRINT BOHEMIA, o. p. s.**

## 1. Identifikační údaje:

**1.1. Název společnosti:** LABYRINT BOHEMIA, o. p. s.

**1.2. Právní forma:** obecně prospěšná společnost

*Obecně prospěšná společnost LABYRINT BOHEMIA je nestátní nezisková organizace, jejíž postavení je vymezeno zákonem o obecně prospěšných společnostech č. 248/1995 Sb. v aktuálním znění. Jde o samostatný právní a ekonomický subjekt, jehož činnost je vymezena zakladatelskou smlouvou a statutem.*

*Obecně prospěšná společnost LABYRINT BOHEMIA byla zřízena za účelem poskytování obecně prospěšných služeb s možností vyvíjet i doplňkovou činnost pro efektivní využití prostředků a tvorbu zdrojů využitelných při hlavní činnosti.*

**1.3. Sídlo společnosti:** Košická 6, 460 12 Liberec 6

**1.4. IČO:** 25 44 45 65

**1.5. Datum zápisu** do rejstříku obecně prospěšných společností vedeného Krajským soudem v Ústí nad Labem: 18. 3. 2002, Oddíl O, vložka 108.

**1.6. Základní vklad:** 100 000 Kč

**1.7. Orgány společnosti:**

1.7.1. Zakladatelka společnosti

Společnost zakládaly paní Olga Medunová a paní Radmila Kořínková.

V současnosti má společnost jednu zakladatelku a to paní Olgu Medunovou.

1.7.2. Správní rada

V červnu ukončila své členství ve správní radě Libuše Kratochvílová.

předseda SR                    Ing. Pavel Žák

člen SR                         Ing. Miloslav Procházka

člen SR                         Libuše Kratochvílová (do června 2010)

1.7.3. Dozorčí rada

Dozorčí rada pracovala v roce 2010 v následujícím složení:

člen DR                         Kateřina Bartáková                    od 10. 6. 2009

člen DR                         Marcela Teplíková                    od 3. 9. 2008

člen DR                         Ing. Petr Čmugr                         od 10. 6. 2009

1.7.4. Ředitel společnosti

Ředitelem společnosti byl po celý rok 2010 Mgr. Pavel Coufal.

**1.8. Předmět činnosti: DRUHY OBECNĚ PROSPĚŠNÝCH SLUŽEB**

1.8.1. Hlavní činnosti

- Výzkum a vývoj didaktických pomůcek, zkvalitňování přípravy pedagogických pracovníků a studentů pedagogických středních i vysokých škol, formou seminářů a workshopů.

- Vytváření univerzálního interaktivního prostředí pro poznávání (přístup všem skupinám uživatelů), obsahujícího kontaktní exponáty demonstrující nejširší spektrum lidského poznání pořádaním výstav

a putovních výstav, provozování science centra.

- Vytváření možností pro efektivní a plnohodnotné volnočasové aktivity dětí, mládeže i dospělých.
- Organizace akcí volného času dětí a mládeže.
- Mimoškolní výchova a vzdělávání v zařízení nezařazeném do sítě škol, školských zařízení a předškolních zařízení včetně dalšího vzdělávání dospělých, a to včetně seniorů.
- Popularizace a propagace vědy a výsledků výzkumu.

#### 1.8.2. DOPLŇKOVÉ ČINNOSTI

- Vydavatelské a nakladatelské činnosti.
- Specializovaný maloobchod.
- Zprostředkování obchodu a služeb.
- Kopírovací práce.
- Hostinská činnost.

## 2. Přehled činnosti společnosti v roce 2010

Provoz a činnosti obecně prospěšné společnosti byly v roce 2010 rozděleny na jednotlivá střediska podle hlavní a doplňkové činnosti.

### 2.1. Hlavní činnost:

#### 2.1.1. Středisko 100, iQpark

##### Poslání iQparku

iQpark je prvním science centrem v České republice. Science centra jsou založena na interaktivitě a experimentování. Smyslem je objevování nových věcí a zákonitostí, poznávání, vytváření si vlastních hypotéz a jejich vyzkoušení.

Jedná se o novou formu "muzea" s několika stovkami exponátů. Základní myšlenka všech zařízení tohoto typu je v zapojení všech smyslů, to znamená, že všeho se lze dotknout, všechno lze "očuchat", vše lze vidět, vše lze slyšet. Toto zařízení je místo, kde není zakázáno dotýkat se, ale naopak vše je nutno vyzkoušet a představuje kombinaci zábavy a toho, co je anglicky nazýváno: "Exploration through thought-provoking do-it-yourself experiment" čili "objevování pomocí mysl provokujících udělej-si-sám experimentů".



Foto: Exponát „Dvojzvrtná páka“

Science centra umožňují:

- objevovat svět, jeho zákonitosti a dávat je do souvislostí,
- aktivně se podílet na poznávání,
- netradiční vzdělávání typu „škola hrou“,
- zpřístupnění vědění,
- možnost spoluúčasti na tvorbě,
- zapojení všech smyslů,
- porozumět lépe světu, ve kterém žijeme,
- smysluplné využití volného času dětí i dospělých.

V roce 2004 otevřela obecně prospěšná společnost na ploše 400 m<sup>2</sup> Muzeum zábavného poznávání. Na malé ploše si autoři ověřili zájem o koncept budoucího science centra a v roce 2006 přistoupili k vybudování nových prostor. V roce 2007 byla vybudována první etapa Interaktivního centra poznávání, která je provozována pod názvem iQpark.

V roce 2010 společnost získala prostředky z Regionálního operačního programu Severovýchod na projekt Interaktivní centrum poznávání, II. etapa a Nadace škola hrou poskytla prostředky na spolufinancování uvedeného projektu. Na základě veřejné soutěže byl vybrán generální dodavatel stavby a v srpnu započaly stavební práce.

iQpark nabízel v roce 2010 na ploše 2000 m<sup>2</sup> přes 200 interaktivních exponátů volně členěných podle témat:

- lidské smysly (zrcadlový labyrint, průchod rotujícím válcem, optické klamy, kaleidoskopy aj.),
- vodní hrátky (bazén s pumpami, simulace vodního toku, vlastnosti kapalin aj.),
- fyzikální zákony (elektřina, kladkostroje, magnetismus aj.),
- trénování mozků (desítky hlavolamů, hádanky),
- životní prostředí,
- zelená energie.

Každý exponát je opatřen vícejazyčným popisem skládajícím se ze tří částí:

1. zadání (co má návštěvník udělat),
2. řešení (co se stalo),
3. vysvětlení (teoretické zdůvodnění).

iQpark je členem evropské asociace muzeí a science center ECSITE.



Foto: Muzejní noc 2010

### Práce se školami

V roce 2010 pokračovalo vydávání Informačníku QiDO určeného prezentaci aktivit centra zaměřených na školy. Časopis je zasílán elektronicky do všech škol v České republice a rovněž formou direkt mailingu do škol v dojezdové vzdálenosti 100 km.

K rozšíření a zkvalitnění služeb došlo v oblasti nabídky lektorských programů. Společnost přistoupila od září 2010 ke zpoplatnění programů pro školy částkou 10 Kč na žáka.

### Získávání dotací a darů pro projekt iQpark

Celkem společnost v roce 2010 přijala pro projekt iQpark dary a dotace v hodnotě 846.882 Kč.

Přijaté provozní dary:

Nadace ČEZ	375.000 Kč
Viktoriaplay, a.s.	200.000 Kč
NADACE ŠKOLA HROU	110.000 Kč
Nadace OKD	53.882 Kč
Ing. E. Krátký	90.000 Kč
Ing. L. Vajnerová	18.000 Kč

Přijaté investiční dary:

NADACE ŠKOLA HROU (spolufinancování dostavby iQparku a interakt. Exponáty)	4.200.000 Kč
NADACE ŠKOLA HROU (projekt SLCL)	5.800.000 Kč

Dotace na provozní investiční účely:

V roce 2010 společnost obdržela další provozní zálohy dotace ve výši 998.942,15 Kč z veřejných prostředků na grantový projekt "Science Gate - Přírodovědné edukativní programy s interaktivními workshopy". Celková maximální výše dotace, trvající do 30. 6. 2012 je 6,855.593,68 Kč, je čerpána podle potřeb a rozepsaného harmonogramu. Na tento projekt bylo od října do konce roku 2009 vyčerpáno 302.943 Kč, v roce 2010 vyčerpáno 1.781.611,16 Kč. Celkem za oba roky bylo pronákladováno 2,084.554,16 Kč.

Dále společnost obdržela provozní účelovou dotaci z Grantového fondu Libereckého kraje, program č. 10 – Podpora projektů v resortu školství č. OLP/1749/2009, na projekt s názvem „Věda je zábava! Lektorské programy na podporu směřování dětí k technickým oborům“, ve výši 40.000 Kč.

Třetí účelovou dotaci z rozpočtu LK Grantového fondu, program č. 6 – Program podpory ekologické výchovy a osvěty č. OLP/1808/2009, na projekt s názvem „Ekologie v iQparku – doprovodné ekologické programy pro školní skupiny a individuální návštěvníky v iQparku“, v celkové výši 90.000 Kč. Z toho 45.373 Kč na PROVOZNI dotaci a 44.627 Kč na INVESTIČNI dotaci - na PC kiosky.

### Nové expozice a exponáty

Připravena byla expozice „Jak vzniká energie ČEZ“, její instalace proběhne po dokončení nových prostor.

Od září 2010 pracovníci společnosti navrhli a započali s realizací 120 exponátů pro nové prostory iQparku.

### Účast na výstavách a veletrzích, akce v iQparku

Za účelem propagace vlastních aktivit se společnost prezentovala na mnoha akcích:

leden:

- putovní výstavy Hradec Králové, Kladno, výstavy Brno a Lysá nad Labem, veletrh Cestovního ruchu Praha

únor:

- putovní výstavy Hradec Králové, Kladno, Olomouc

březen:

- putovní výstava Olomouc, prezentace v Praze, IC Chrastava, Microsoft Praha

duben:

- putovní výstava Olomouc, Veletrh dětské knihy Liberec, CzechTourism Staroměstské náměstí Praha, miniveletrh cestovního ruchu Lomnice nad Popelkou

květen:

- putovní výstava Ostrava, VIP CUP v Hradci Králové, Muzejní noc v iQparku Den otevřených dveří na Krajském úřadě Libereckého kraje, Den dětí s Besipem, Bambiriáda Liberec a Praha

červen:

- putovní výstava Lipno, Brno, Turnov, výstava Nisa Liberec, Family day Praha Letňany, Muzejní noc v Liberci, Science on Stage v Liberci, víkend s Geomagem Liberec, Veletrh Polsko, Pelhřimov město rekordů

červenec:

- putovní výstava Lipno, Praha, Turnov, výstava Nisa Liberec

srpen:

- putovní výstava Lipno, Brno, Praha, výstava Nisa Liberec, Skotské trhy na Sychrově, Chotovická pouť

září:

- putovní výstavy Jihlava, Zlín, Kolín, veletrh hraček Praha, Jičín město pohádek, veletrh ITEA

říjen:

- putovní výstava Žďár n. Sázavou, Železný Brod, Kolín, Veletrh Amos v Jablonci nad Nisou, veletrh EDUCA v Liberci

listopad:

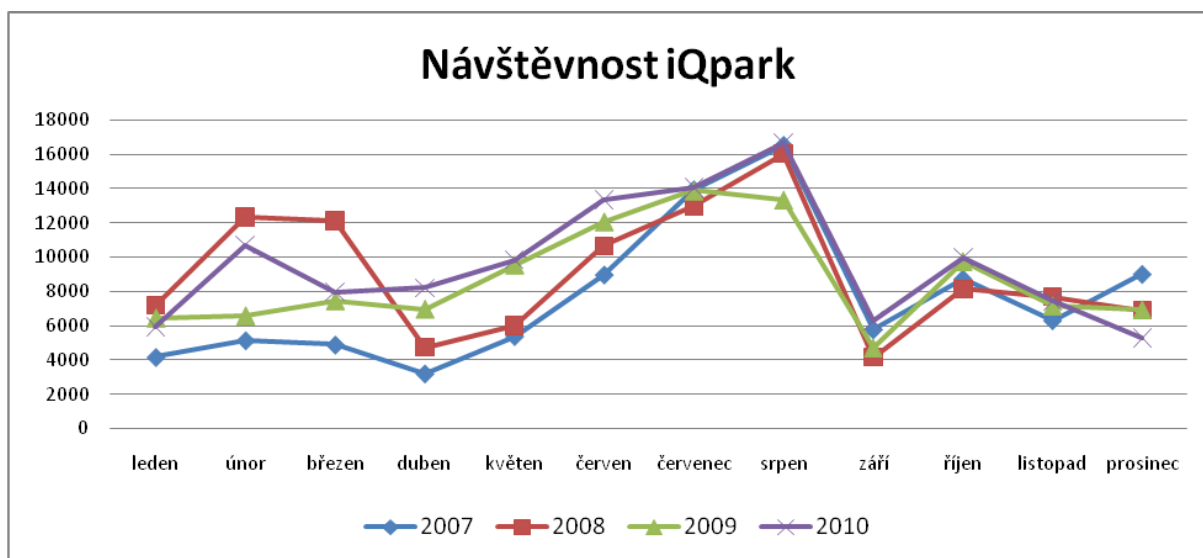
- putovní výstava Žďár nad Sázavou, Jihlava, Kolín, akce Harry Potter v OC Nisa Liberec

prosinec:

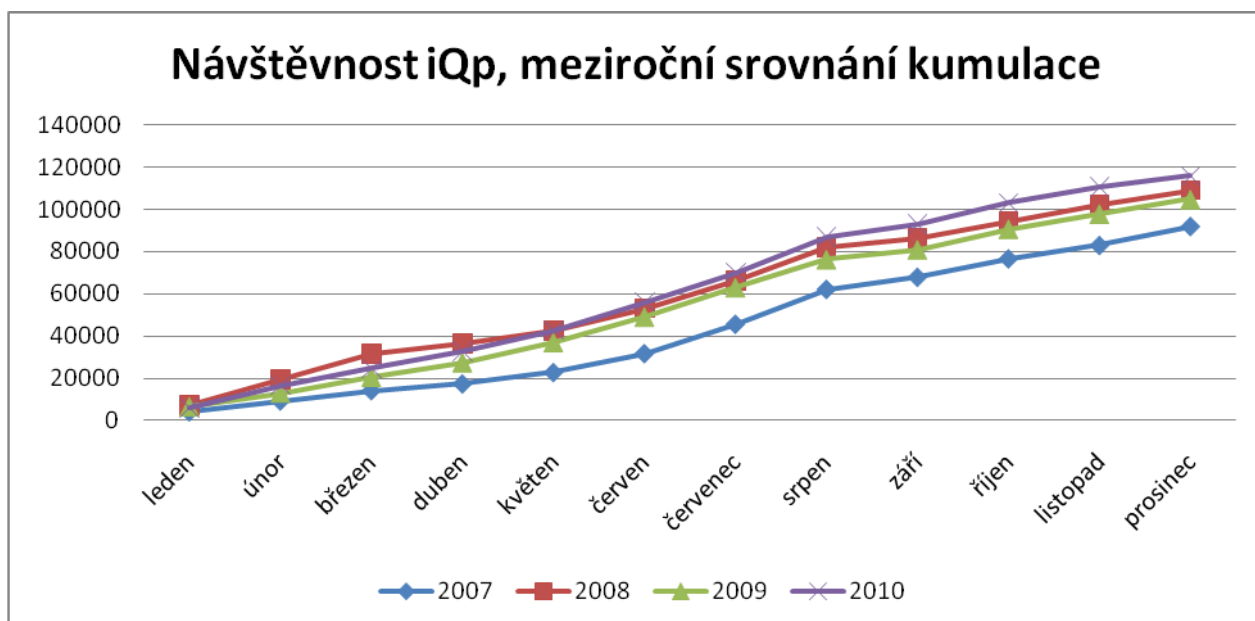
- putovní výstava Havlíčkův Brod, Jihlava, Kolín, Vánoční soutěž, Mikulášská v Centru Babylon

### **Návštěvnost**

Celková návštěvnost za rok 2010 byla 129.848 návštěvníků, z toho pak 115.848 platících. Ve srovnání s předchozím obdobím došlo k ca. 10% růstu návštěvnosti. Ve srovnání s dalšími destinacemi, kde došlo k výraznému poklesu návštěvníků (Centrum Babylon, ZOO Liberec atp.) je výsledek úspěchem.



Graf č. 1: Návštěvnost iQparku



Graf č. 2: Kumulativní návštěvnost iQparku

Tabulka č. 1: Ceník vstupného iQparku

Do 100 cm	0 Kč
100-140 cm	50 Kč
Nad 140 cm	100 Kč
Dětské kolektivy s IČ	40 Kč
Skupiny bez IČ	70 Kč

**Partnerství**

Generálním partnerem iQparku byla v roce 2010 NADACE ŠKOLA HROU, hlavním partnerem CENTRUM BABYLON, a. s.

V roce 2010 bylo naplňováno partnerství s následujícími subjekty: Technická univerzita Liberec, Asociace malých debrujářů, Mensa České republiky, Dětská televize Liberec, Muzeum Kampa, Nadace Medy a Jana Mládkových, Česká hlava.

### **Marketingové aktivity**

Společnost při propagaci úzce spolupracovala s CENTREM BABYLON. Využíváno bylo zejména barterů. Z dlouhodobých aktivit budiž zmíněno:

- Web (čtrnáctidenní soutěže o ceny),
- Výstavy a veletrhy (ve spolupráci s CENTREM BABYLON),
- Inzerce v médiích (21. století, slevový kupon, Junior, (RF Hobby), Mateřídouška,
- Tiskové zprávy (20 tiskových zpráv),
- Monitor tisku (celkem 205 článků v hlavních médiích),
- Prezentace v médiích (ČT 24, zpravodajské relace ČT, Nova, Prima (putovní výstava).

### **Další**

Podána byla monitorovací zpráva projektu Interaktivní centrum poznávání.

#### 2.1.2. Středisko 101, Putovní výstava

V roce 2010 společnost vyrobila putovní výstavu „Poznávej se!“ Financování fundusu převzala plně NADACE ŠKOLA HROU. Na základě uzavřené smlouvy o spolupráci provozuje putovní výstavu o.p.s. LABYRINT BOHEMIA. Společnost v současnosti nabízí dvě velké putovní výstavy s výpůjční pultovou cenou 15.000 Kč/týden a dvě malé putovní výstavy (12 exponátů), které se bezplatně představují v menších muzeích a nákupních centrech.

Putovní výstava Hry a klamy

Novoměstská radnice Praha, Stará radnice Brno, Regionální muzeum Pardubice, Hradec Králové, Vlastivědné muzeum Olomouc, Černá louka Ostrava, Lipno Point Lipno, SVIT Zlín, Oblastní muzeum Jihlava. V průběhu roku výstavu navštívilo 120 tisíc návštěvníků

Putovní výstava Poznávej se!

Novoměstská radnice Praha, Dům kultury Jihlava, Žďár n/Sázavou. Od zprovoznění v červenci 2010 navštívilo výstavu přes 40 tisíc návštěvníků.

MPV I – Muzeum Českého ráje Turnov

MPV II – OC NISA Liberec, OC FUTURUM Kolín

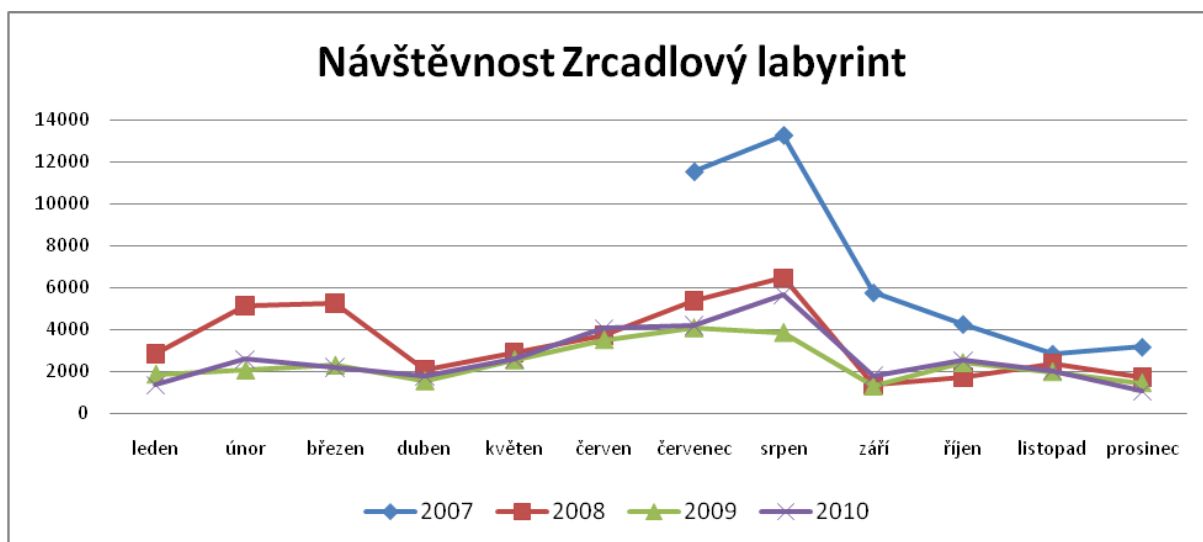
#### 2.1.3. Středisko 110, Dostavba iQparku

V rámci Regionálního operačního programu Severovýchod, prioritní oblasti 3.1. Rozvoj infrastruktury cestovního ruchu byl připraven projekt Dostavba Interaktivního centra poznávání, II. Etapa v hodnotě 49 mil. Kč, přičemž požadovaná dotace činí 60 % částky. Projekt počítá s rekonstrukcí dvou podlaží nad stávajícím iQparkem, dále pak s rekonstrukcí středního křídla bývalého SVÚT a vybudováním depozitáře, vývojového a výrobního centra, zázemím pro administrativu, podlažím učeben a sálem pro dočasné výstavy. Za účelem pokrytí finanční spoluúčasti získala společnost od NADACE ŠKOLA HROU nadační příspěvek ve výši 30 mil. Kč. Projekt byl schválen a realizace započala v srpnu 2010.

#### 2.1.4 Středisko 120, Zrcadlový labyrint

Středisko Zrcadlový labyrint bylo v roce 2010 rozšířeno o další prostory v Nákupním městečku CENTRA BABYLON. V srpnu začala společnost budovat v prostoru labyrintu laserový tunel. Roční návštěvnost byla 31.858 platících návštěvníků.





Graf č. 3: Návštěvnost Zrcadlového labyrintu

Tabulka č. 2: Ceník vstupného ZL

Do 100 cm	0
100-140 cm	40
Nad 140 cm	80
Dětské kolektivy	40

#### 2.1.5. Středisko 111, Science gate

Zastupitelstvo Libereckého kraje schválilo finanční podporu z veřejných prostředků na grantový projekt "Science Gate - Přírodovědné edukativní programy s interaktivními workshopy", v celkové maximální výši 6,855.593,68 Kč. Registrační číslo GP: CZ.1.07/1.1.09/02.0036 v rámci oblasti podpory: „Zvyšování kvality ve vzdělávání“, prioritním tématu „Navrhování, zavádění a provádění reforem systémů vzdělávání a odborné přípravy s cílem rozvíjet zaměstnatelnost, zvyšování významu základního a odborného vzdělávání a odborné přípravy na trhu práce a neustálé zlepšování dovedností vzdělávacích pracovníků s ohledem na inovace a znalostní ekonomiku.“

Tyto veřejné prostředky pro realizaci projektu budou poskytnuty průběžně během let 2009-2012 na základě Smlouvy o realizaci grantového projektu OP VK. Jsou spolufinancovány z 85 % ze strukturálních fondů - Evropského sociálního fondu a z 15 % státního rozpočtu ČR.

Partnerem projektu je Technická univerzita v Liberci a spolupráce proběhne i s Katedrou didaktiky fyziky Matematicko-fyzikální fakulty Univerzity Karlovy v Praze. Ta také přislíbila spolupráci na metodické supervizi projektu. Odborníci z TUL se zúčastní některých seminářů pro učitele. Předmětem smlouvy s TUL je vzájemná podpora při zvyšování zájmu mladé generace o technické a přírodovědné obory.

#### 2.1.6. středisko 130 Naučný park Ještěd

Na základě smlouvy mezi NADACÍ ŠKOLA HROU a společností IMPEX BOHEMIA provozovala společnost interaktivní hernu na golfovém hřišti Ještěd.

#### 2.1.7. Středisko 140, SCIENCE LEARNING CENTER LIBEREC

V rámci operačního programu Věda a výzkum pro inovace společnost požádala o příspěvek na výstavbu infrastruktury pro SCIENCE LEARNING CENTER LIBEREC. Pro účely projektu bude využito

objektu č. p. 410 v liberecké ulici U Nisy. Projekt počítá s odkoupením nemovitosti včetně pozemku, rekonstrukcí objektu, přístavbou nového traktu a výstavbou parkoviště. Celková hodnota projektu dosáhne 380 mil. Kč. Projekt byl řídicím orgánem vybrán k realizaci. V průběhu roku 2011 proběhnou výběrová řízení na dodavatele a negociační rozhovory. Realizace stavby by měla započít v roce 2012.

## 2.2. Doplnkové činnosti

### 2.2.1. Středisko 230, iQshop

I v roce 2010 došlo k nárůstu prodeje drobného zboží. iQshop nabízí především hračky a hlavolamy rozvíjející představivost a tvořivost. Od komisního prodeje společnost přechází k systému nákupu a následného prodeje.

### 2.2.2. Středisko 240, Internetové Informační Centrum Labyrint

Součástí provozovny je 11 stanic počítačů, laserová tiskárna a další potřebné vybavení. Provozovna je každou středu od 8 do 10 hodin využívána zdarma partnerem projektu o. s. D.R.A.K. jako školicí středisko pro handicapované.

V roce 2010 byla nadále realizována opatření ke zlepšení hospodářského výsledku střediska nastavená v roce 2008. Středisko je i přes opatření dlouhodobě ztrátové. Na provoz IICL se podařilo získat od NŠH příspěvek na provoz ve výši 25.000 Kč. Doba udržitelnosti střediska končí v srpnu 2011 a společnost se k tomuto datu rozhodla provozovnu uzavřít.

Podána byla monitorovací zpráva projektu Internetové Informační Centrum Labyrint.



*Foto: Workshop Science Gate „Člověk a jeho schopnosti“*

### 2.2.3. Středisko 250, Výstavba hostelu

Na středisku byla v roce 2010 pouze účetně zařazena investice ve formě stavebního projektu vypracovaného společností AGP Palas v hodnotě 1 mil. Kč, která bude využita v dalším období.

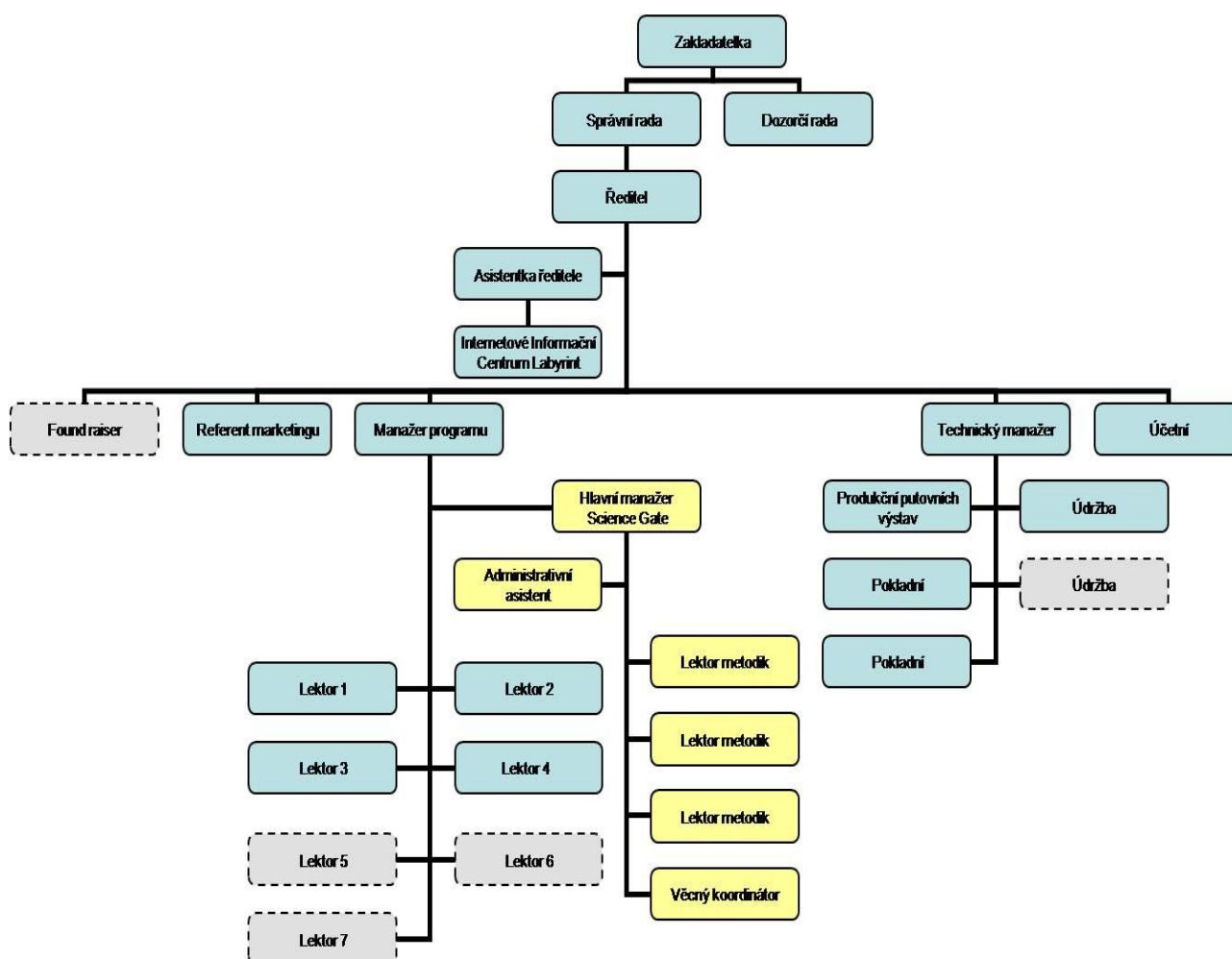
**Správní středisko:****2.2.4. Středisko 999, správní středisko**

Do střediska byly soustředěny účetní služby.

**3. Pracovníci společnosti**

Středisko	plný prac.poměr	část. prac.poměr	celkem smluv
100 iQpark	10	5	15
101 Putovní výstava	1	0	1
111 Science Gate	2	6	8
240 IICL	0	3	3
999 Režie společnosti	0	1	1
Celkem	13	15	28

Organigram, 2010



#### 4. Roční účetní závěrka

##### VÝKAZ ZISKU A ZTRÁT ZA ROK 2010

Položka	Celkem v tis. Kč	Hlavní činnosti v tis. Kč	Doplňkové činnosti v tis. Kč
Spotřeba materiálu a zboží	1740	1428	312
Ostatní služby	5005	4807	198
Osobní náklady	5513	5335	178
Daně a poplatky	5	5	0
Jiné ostatní náklady	33	32	1
Odpisy ZP	2136	2136	0
Poskytnuté příspěvky	10	10	0
<b>Náklady celkem</b>	<b>14442</b>	<b>13753</b>	<b>689</b>
Tržby z prod. služ. a zboží	10229	9649	580
Ostatní výnosy	979	979	0
Tržba z prodeje majetku	157	157	0
Přijaté příspěvky - dary	739	714	25
Provozní dotace	1867	1867	0
<b>Výnosy celkem</b>	<b>14007</b>	<b>13402</b>	<b>605</b>
<b>VH před zdaněním</b>	<b>-435</b>	<b>-351</b>	<b>-84</b>
<b>VH po zdanění</b>	<b>-471</b>	<b>-387</b>	<b>-84</b>

##### ROZVAHA K 31. 12. 2010

AKTIVA	k 31. 12. 2009 v tis. Kč	k 31. 12. 2010 v tis. Kč
Dlouhodobý hmotný majetek	40248	62277
Oprávký k ZP	-4652	-6631
Zásoby - zboží na skladě	111	179
Pohledávky celkem	930	2708
Krátkodobý finanční majetek	34600	27273
Jiná aktiva - náklady příštích období	0	0
<b>Úhrn aktiv</b>	<b>71237</b>	<b>85806</b>
<b>PASIVA</b>		
Vlastní jmění	36390	36179
Fondy	32481	41973
Účet výsledku hospodaření	-231	-471
Krátkodobé závazky	2597	8125
Jiná pasiva	0	0
<b>Úhrn pasiv</b>	<b>71237</b>	<b>85806</b>

Pohyb prostředků na účtech odpovídá provozovaným aktivitám, které jsou popsány v této výroční zprávě.

## 5. Přehled o peněžních výnosech a nákladech

VH podle činností: Neziskové aktivity							
	iQp	Science Gate	SLCL	Putovní výstava	ZL	Spr. režie	Hl. činn. celkem
<b>náklady</b>	8450	1782	317	882	2017	305	13753
<b>výnosy</b>	8162	1782	0	915	2098	445	13402
<b>Účetní VH</b>	-288	0	-317	33	81	140	-351

VH podle činností: Doplnkové aktivity					
	iQshop	IICL	Hostel	Dopl. činn. celkem	
<b>náklady</b>		311	378	0	689
<b>výnosy</b>		379	226	0	605
<b>Účetní VH</b>		68	-152	0	-84

Účetní VH celkem			
	Hlavní činnost	Doplnková činnost	Celkem
<b>náklady</b>	13753	689	14478
<b>výnosy</b>	13402	605	14007
<b>Účetní VH</b>	-351	-84	-471

### Správní režie

Celkové náklady na správní režii, tj. za pronájem kanceláře, odměny auditorské firmy, osobní náklady za vedení účetnictví, bankovní poplatky a drobné materiálové náklady v roce 2010 činily 304.978 Kč.

Celkové výnosy - přijaté výnosy z úroků z běžných účtů a termínovaného účtu v bance činily 445.530 Kč, v tom úroky z termínovaného vkladu 434.490 Kč.

Účetní výsledek hospodaření před zdaněním (zisk) správního střediska činil + 140.552 Kč.

Poměr správní režie k celkovým provozním nákladům je 2,12 %.

Poměr správní režie k celkovým finančním výdajům, včetně investičních, je 0,80 %.

Celkové náklady na hlavní činnosti byly 13.752.944 Kč a výnosy 13.401.910 Kč.

Účetní výsledek hospodaření společnosti z hlavních činností (ztráta) činil -351.085 Kč.

### Fondy:

#### Rezervní fond (911 RF)

Počáteční stav k 1. 1. 2010: 32.481.483,93Kč,

úbytek: 508.016,30 Kč,

nárůst: 10.000.000 Kč,

konečný stav k 31. 12. 2010: 41.973.467,63

Na krytí investic z vlastních zdrojů do vlastního jmění bylo převedeno 277.079,00 Kč.

Dále byla proúčtována ztráta z r. 2009 ve výši 230.937,30 Kč.

Ve zvýšení RF se promítl dar od NŠH na plánované investiční výdaje IQ a SLCL ve výši 10.000.000 Kč.

**Vlastní jmění (901 VJ)**

Počáteční stav k 1. 1. 2010: 36.389.633 Kč,

úbytek: 532.620 Kč,

nárůst: 321.706 Kč,

konečný stav k 31. 12. 2010: 36,178.719 Kč.

Účetní opisy dotačních ZP: 532.620 Kč.

Na krytí investic z vlastních zdrojů (z RF) bylo převedeno 277.079 Kč.

Dotace LK na kiosky: 44.627 Kč.

Vypořádání VH z minulých období:

Účetní ztráta z roku 2009 zaúčtována jako úbytek rezervního fondu ve výši 230.937,30 Kč.

Schváleno správní i dozorčí radou.

## 6. Investice

**Investiční výdaje: (042) CELKEM**

Počáteční stav k 1. 1. 2010: 2,585.795 Kč,

Nárůst: 22,264.195 Kč,

Úbytek: 556.022 Kč

Konečný stav k 31. 12. 2010: 24,293.968 Kč.

Ostatní investice na iQpark

Na ostatní investice, tj. exponáty do iQPARKU vynaložila společnost 321.705 Kč. Byly to exponáty Elektromagnetické dělo, Teplo a světlo, Teslův transformátor – exponáty, na které přispěla Nadace ČEZ v celkové hodnotě 277.079 Kč a exponát Kiosky – ekologická stopa, pořízený z dotace KÚ Liberec v hodnotě 44.626 Kč. Tyto exponáty byly zařazeny do evidence dlouhodobého majetku a účetně se odepisují.

V tom:

Nedokončené investice

(042 110)

Počáteční stav k 1. 1. 2010: 23.800 Kč,

nárůst 18.066.313 Kč,

úbytek 277.079 Kč,

konečný stav k 31. 12. 2010: 17.813.034 Kč

Jedná se o projekt ICP, II. etapa. Za projektové a stavební práce a inženýrskou činnost se v r. 2010 vynaložilo 17.789.234 Kč. Na výrobu exponátů do těchto prostor se vynaložilo 277.079 Kč investičních prostředků.

(042 140)

Počáteční stav k 1. 1. 2010: 1.711.995 Kč,

nárůst 3.918.939 Kč,

konečný stav k 31. 12. 2010: 5.630.934 Kč.

Jedná se o projekt SLCL, prostředky byly vynaloženy na projektové a inženýrské práce, stavební povolení a drobné poplatky.

(042 250)

Počáteční stav k 1. 1. 2010: 850.000 Kč

Konečný stav k 31. 12. 2010: 850.000 Kč.

Jedná se o vynaložené prostředky na projektovou dokumentaci plánovaného hostelu.



Foto: lektorský program „Voda“

## 8. Skutečnosti nastalé po rozhodném dni, budoucí vývoj

V roce 2011 se společnost zaměří na realizaci projektu Interaktivní centrum poznávání, II. etapa a jeho řádné vyúčtování.

Proběhnou negociační rozhovory projektu SCIENCE LEARNING CENTRA LIBEREC s cílem podpisu smlouvy s řídicím orgánem a zároveň výběrová řízení na dodavatele stavby.

## 9. Výrok auditora

Audit provedla firma AT-audit, s.r.o., Andělská Hora 9, 463 31 Chrastava, IČO 250038644, auditoři Ing. Jarmila Bartošová a Jaromír Bartoš.

**Výrok auditora zní: „Bez výhrad“**

Zprávu vypracoval:

Mgr. Pavel Coufal, ředitel společnosti

v Liberci dne 27. 6 2011

Za LABYRINT BOHEMIA, o. p. s.

.....

Mgr. Pavel Coufal, ředitel společnosti