

# Výroční zpráva

za rok  
2008

**LABYRINT  
BOHEMIA  
o.p.s.**



## 1. Identifikační údaje:

**1.1. Název společnosti:** LABYRINT BOHEMIA, o. p. s.

**1.2. Právní forma:** obecně prospěšná společnost

*Obecně prospěšná společnost LABYRINT BOHEMIA je nestátní nezisková organizace, jejíž postavení je vymezeno zákonem o obecně prospěšných společnostech č. 248/1995 Sb. v aktuálním znění. Jde o samostatný právní a ekonomický subjekt, jehož činnost je vymezena zakladatelskou smlouvou a statutem.*

*Obecně prospěšná společnost LABYRINT BOHEMIA byla zřízena za účelem poskytování obecně prospěšných služeb s možností vyvíjet i doplňkovou činnost pro efektivní využití prostředků a tvorbu zdrojů využitelných při hlavní činnosti.*

**1.3. Sídlo společnosti:** Košická 6, 460 12 Liberec 3

**1.4. IČO:** 25 44 45 65

**1.5. Datum zápisu** do rejstříku obecně prospěšných společností vedeného Krajským soudem v Ústí nad Labem: 18. 3. 2002, Oddíl O, vložka 108.

**1.6. Základní vklad:** 100 000,- Kč

### 1.7. Orgány společnosti:

#### 1.7.1. Zakladatelky společnosti

Zakladatelkou společnosti zůstala paní Olga Medunová.

#### 1.7.2. Správní rada

Na přelomu července a srpna došlo ke změnám ve složení správní rady. Změny byly řádně zapsány v rejstříku obecně prospěšných společností. Správní rada pracovala v roce 2008 v následujícím složení:

předseda SR	Ing. Pavel Žák
člen SR	Ing. Miloslav Procházka
člen SR	Libuše Kratochvílová

#### 1.7.3. Dozorčí rada

V srpnu došlo ke změnám dozorčí rady. Změny byly řádně zapsány v rejstříku obecně prospěšných společností. Dozorčí rada pracovala v roce 2008 v následujícím složení:

předseda DR	Olga Medunová	
člen DR	Jiří Voříšek	
člen DR	Ing. Pavla Zoláková	do 3. 9. 2008
člen DR	Marcela Teplíková	od 3. 9. 2008

#### 1.7.4. Ředitel společnosti

Ředitelem společnosti byl po celý rok 2008 Mgr. Pavel Coufal.

### 1.8. Předmět činnosti: DRUHÝ OBECNĚ PROSPĚŠNÝCH SLUŽEB (v r. 2008)

#### 1.8.1. Hlavní činnosti

- Výzkum a vývoj didaktických pomůcek.
- Vytváření univerzálního interaktivního prostředí pro poznávání, obsahujícího kontaktní exponáty, demonstrující nejširší spektrum lidského poznání.

- Efektivní a plnohodnotné volnočasové aktivity dětí a mládeže a dospělých.
- Organizace akcí volného času dětí a mládeže.

### 1.8.2. DOPLŇKOVÉ ČINNOSTI

- Vydavatelské a nakladatelské činnosti.
- Specializovaný maloobchod.
- Zprostředkování obchodu a služeb.
- Kopírovací práce.
- Hostinská činnost. (doplněna v r. 2008 v souvislosti s plánovanou výstavbou hostelu)

## 2. Přehled činnosti společnosti v roce 2008

Provoz a činnosti obecně prospěšné společnosti byly v roce 2008 rozděleny na jednotlivá střediska podle hlavní a doplňkové činnosti.

### 2.1. Hlavní činnost:

#### 2.1.1. Středisko 100, iQpark

##### Poslání iQparku

iQpark je prvním science centrem v České republice. Science centra jsou založena na interaktivitě a experimentování. Smyslem je objevování nových věcí a zákonitostí, poznávání, vytváření si vlastních hypotéz a jejich vyzkoušení.

Jedná se o novou formu "muzea" s několika stovkami exponátů. Základní myšlenka všech zařízení tohoto typu je v zapojení všech smyslů, to znamená, že všeho se lze dotknout, všechno lze "očuchat", vše lze vidět, vše lze slyšet. Toto zařízení je místo, kde není zakázáno dotýkat se, ale naopak vše je nutno vyzkoušet a představuje kombinaci zábavy a toho, co je anglicky nazýváno: "Exploration through thought-provoking do-it-yourself experiment" čili "objevování pomocí mysl provokujících udělej-si-sám experimentů".



Foto: Exponát Zelené energie

Science centra umožňují:

- objevovat svět, jeho zákonitosti a dávat je do souvislostí,
- aktivně se podílet na poznávání,
- netradiční vzdělávání typu „Škola hrou“,
- zpřístupnění vědění,
- možnost spoluúčasti na tvorbě,
- zapojení všech smyslů,
- porozumět lépe světu, ve kterém žijeme,
- smysluplné využití volného času dětí i dospělých.

V roce 2004 otevřela obecně prospěšná společnost na ploše 400 m<sup>2</sup> Muzeum zábavného poznávání. Na malé ploše si autoři ověřili zájem o koncept budoucího science centra a v roce 2006 přistoupili k vybudování nových prostor. V roce 2007 byla vybudována první etapa Interaktivního centra poznávání, která je provozována pod názvem iQpark.

Současný iQpark nabízí na ploše 2000 m<sup>2</sup> přes 200 interaktivních exponátů volně členěných podle témat:

- lidské smysly (zrcadlový labyrint, průchod rotujícím válcem, optické klamy, kaleidoskopy aj.),
- vodní hrátky (bazén s pumpami, simulace vodního toku, vlastnosti kapalin aj.),
- fyzikální zákony (elektřina, kladkostroje, magnetismus aj.),
- trénování mozků (desítky hlavolamů, hádanky),
- životní prostředí,
- zelená energie.

Každý exponát je opatřen vícejazyčným popisem skládajícím se ze tří částí:

1. zadání (co má návštěvník udělat),
2. řešení (co se stalo),
3. vysvětlení (teoretické zdůvodnění).

V roce 2008 se stal iQpark členem evropské asociace muzeí a science center ECSITE.



Foto: Slavnostní otevření expozice Zelená energie

**Práce se školami**

V roce 2008 byl připraven a realizován projekt Informačník iQparku. Čtvrtletník je zasílán elektronicky do všech škol v České republice a informuje o novinkách v iQparku.

Připraveny a pilotovány byly lektorské programy pro školy: Fyzikální zákony, Lidské smysly, Dojed' bezpečně a Zelená energie s cílem podpořit opakovanou návštěvu školních skupin.

### **Získávání dotací a darů pro projekt iQpark**

Celkem společnost v roce 2008 přijala pro projekt iQpark dary v hodnotě 655.000 Kč.

V roce 2008 byly podány žádosti o příspěvek do Grantového programu Libereckého kraje (ekologie, doprava), společnosti ČEZ, O2, OKD. Projekty byly podány do Regionálního operačního programu. Z podaných žádostí byly úspěšné projekty na vytvoření expozice Zelená energie (ČEZ, 250.000 Kč), Štola (OKD, 200.000 Kč), Dojed' bezpečně! (Liberecký kraj, 50.000 Kč, vyúčtování v r. 2009). Dále se podařilo získat prostředky na vytvoření expozice Voda (Veolia, 350.000 Kč vyúčtování v r. 2009).

Společnost dále obdržela dary od následujících subjektů: Fair Play Trend, a.s. (300.000 Kč), Nadace škola hrou (27.000 Kč), Ing. Emanuel krátký (60.000 Kč) a Ing. Lidie Vajnerová (18.000 Kč).

### **Nové expozice a exponáty**

Připravena a realizována byla expozice Zelená energie s celkem 8 interaktivními exponáty v hodnotě téměř 600.000 Kč. Celkem v roce 2008 přibylo v iQparku 17 exponátů, v Zrcadlovém labyrintu 7 exponátů a na putovní výstavě 60 exponátů.

V roce 2008 byl iQpark rozšířen o prostory místnosti pro stálé výstavy.

### **Výstavní činnost**

Pro obohacení nabídky iQparku přistoupila společnost k organizování výstav. Připraveny a uskutečnily se následující výstavy:

leden	Leonardo – prezentace středních škol Libereckého kraje
březen, duben	Dary lesa
červen-prosinec	Překonané vynálezy

### **Účast na výstavách a veletrzích, akce v iQparku**

Za účelem propagace vlastních aktivit se společnost prezentovala na mnoha akcích:

leden:

- veletrh středních škol v iQparku, projektový den ZŠ 5. května z Jablonce n. N.

březen:

- Miniveletrh cestovního ruchu v Lomnici n. P.

duben:

- Veletrh dětské knihy Liberec (účast ve spolupráci s NŠH), prezentace LB a CB ve Žďáru nad Sázavou na výstavě „Merkur žije!“, Týden Země v iQparku.

květen:

- Oslava prvních narozenin iQparku ve spolupráci s firmou Dr. Abé, prezentace v centru Palladium v Praze v rámci soutěží firmy Dr. Abe.

červen:

- Jarmark v Liberci, Otevírání silnice v Liberci, Věda v ulicích v Liberci, den dětí v Mníšku, den dětí v Jablonném v Podještědí, den dětí v Aquaparku.

červenec:

- Hry a klamy v Praze, Mensovní den, oslava na Ještědu, 50 let Slovanu Liberec, prezentace



na Kristýně v Hrádku n. N.

srpen:

- Mezinárodní setkání sběratelů hlavolamů, Skotské trhy na Sychrově, 100 let lyžování v Harrachově, Týden projekce k 21. srpnu pod záštitou Lidie Vajnerové, Víkend s bublifuky na Novoměstské radnici v Praze.

září:

- Svatý Václav, vytvoření a vystavení posterů, účast na Vědě v ulicích v Plzni, účast na SWELL automotive dni otevřených dveří, Roadshow ABB, v iQparku proběhla konference Asociace mladých debrujárů spolu s NŠH.

říjen:

- výstava Hry a klamy byla zahájena v Ostravě, 28. říjen – vznik Československa se soutěží, veletrh EDUCA v Liberci ve spolupráci s NŠH, stánek na Kongresu cestovního ruchu v Turnově, veletrh Euroregion AMOS v Jablonci n. N., Den zvířat v ZOO Liberec.

listopad:

- výstava Hry a klamy v Třebíči, výstava Technikou k rozvoji v Polici nad Metují.

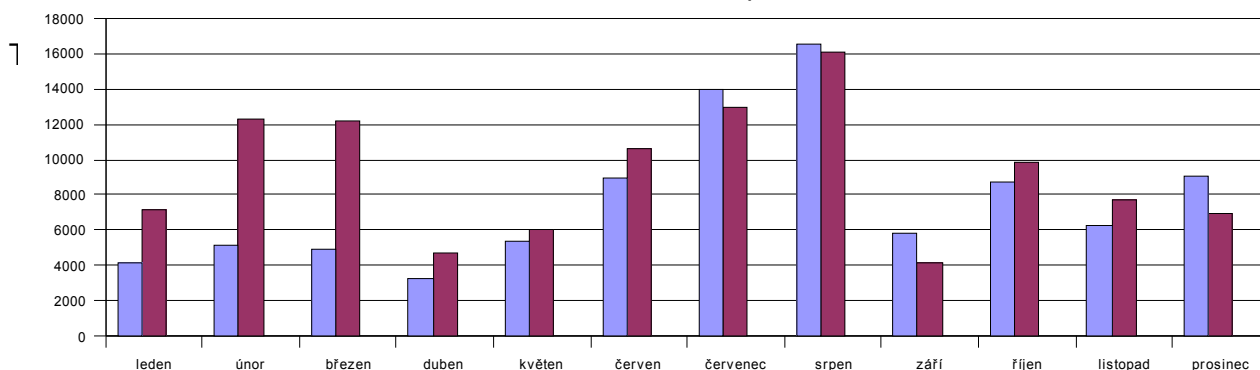
prosinec:

- slavnostní otevření expozice Zelené energie, Vánoční detektivní soutěž.

## Návštěvnost

Celková návštěvnost za rok 2008 byla 110.740 platících návštěvníků. Oproti roku 2007, kdy iQpark navštívilo 92.301 návštěvníků se jedná o nárůst o 20%.

Návštěvnost iQp



	Do 1.4.2008	Od 1.4.2008
Do 100 cm	0	0
100-140 cm	50	50
Nad 140 cm	100	100
Dětské kolektivy	20	40

## Partnerstvíjk

Generálním partnerem iQparku byla v roce 2008 NADACE ŠKOLA HROU, hlavním partnerem CENTRUM BABYLON, a.s.

V roce 2008 byly podepsány smlouvy o partnerství s následujícími subjekty:

Technická univerzita Liberec, Asociace malých debrujářů, Mensa České republiky, Dětská televize Liberec, Muzeum Kampa, Nadace Medy a Jana Mládkových, Česká hlava.

### **Marketingové aktivity**

Společnost při propagaci úzce spolupracovala s CENTREM BABYLON. Využíváno bylo zejména barterů. Z dlouhodobých aktivit budiž zmíněno:

- Web (čtrnáctidenní soutěže o předplatné titulů nakladatelství Mladá Fronta),
- Výstavy a veletrhy (ve spolupráci s CENTREM BABYLON),
- Inzerce v médiích (21. století, slevový kupon, Junior, (RF Hobby) VTM science (MF), Mateřídouška,
- Tiskové zprávy (18 tiskových zpráv),
- Monitor tisku (celkem 94 článků v hlavních médiích),
- Prezentace v médiích (Toulavá kamera, Snídaně s Novou, ČT 24, zpravodajské relace ČT, Nova, Prima (putovní výstava).

### **Další**

V lednu a únoru 2008 probíhala kontrola Nejvyššího kontrolního úřadu zaměřená na plnění podmínek projektu „Interaktivní centrum poznávání“ a úplnost a správnost finanční stránky projektu. Kontrola shledala pouze drobné nedostatky, které byly odstraněny.

Podána byla monitorovací zpráva projektu Interaktivní centrum poznávání.

Vytvořen a nápojovými a jídelními automaty vybaven byl odpočinkový prostor iQcafé.

#### 2.1.2. Středisko 101, Putovní výstava

V roce 2008 byl navržen a realizován soubor 60 interaktivních exponátů pro putovní výstavu. Financování fundusu převzala plně NADACE ŠKOLA HROU. Na základě uzavřené smlouvy o spolupráci provozuje putovní výstavu o.p.s. LABYRINT BOHEMIA.

Výstava byla realizována v roce 2008 na Novoměstské radnici v Praze (30.000 platících návštěvníků), v Ostravě v Ostravském muzeu (7.000 platících návštěvníků) a v Třebíči (7.000 platících návštěvníků).

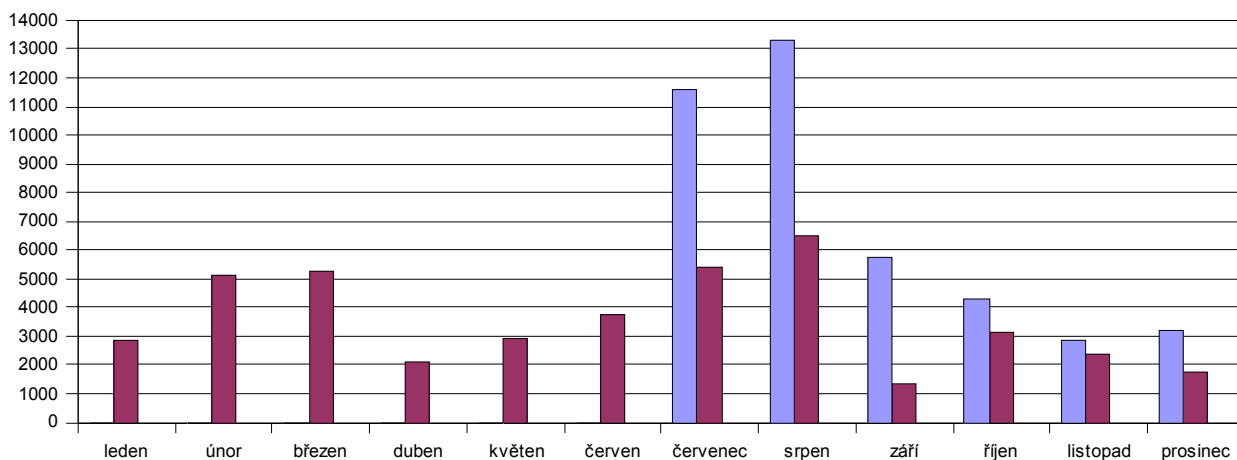
#### 2.1.3. Středisko 110, Dostavba iQparku

V rámci Regionálního operačního programu Severovýchod, prioritní oblasti 3.1. Rozvoj infrastruktury cestovního ruchu byl připraven a podán projekt Dostavba Interaktivního centra poznávání, II. etapa. Projekt v hodnotě 100 mil. Kč nebyl podpořen.

#### 2.1.4 Středisko 120, Zrcadlový labyrint

Středisko Zrcadlový labyrint bylo v roce 2008 rozšířeno o nové prostory v Nákupním městečku CENTRA BABYLON. Pořízen byl nový exponát Nekonečný prostor a řada drobných exponátů – kaleidoskopů a her. Prostor Tajemného bludiště byl potemněn a vybaven strašidelnými figurami. I přes provedené inovace došlo v roce 2008 k meziročnímu poklesu návštěvnosti. Roční návštěvnost byla 42.428 platících návštěvníků

## Návštěvnost ZL



Graf č. 2: Návštěvnost Zrcadlového labyrintu (2007/2008)

Tabulka č. 2: Ceník vstupného ZL

	Do 1.6. 2008	Od 1.6. 2008
Do 100 cm	0	0
100-140 cm	40	40
Nad 140 cm	80	80
Dětské kolektivy	20	zrušeno

## 2.2. Doplnkové činnosti:

### 2.2.1. Středisko 230, iQshop

I v roce 2008 došlo k výraznému nárůstu prodeje drobného zboží. V nabídce bylo jednak dílo z vlastní produkce „Matematika je jen jedna“, kterého se prodalo jen několik kusů, jednak nabídka zboží dalších dodavatelů. iQshop nabízí především hračky a hlavolamy rozvíjející představivost a tvořivost.

Smlouvy o konsignačním skladu s komisním prodejem byly uzavřeny s firmami Petr Kvasnička - TIS, Merkur, Elgeo a Glanzbijou. Dále jsou prodávány výrobky firem Hlavolamy Miroslav Sluk, 3D pohlednice MapCards a další drobné předměty.

### 2.2.2. Středisko 240, Internetové Informační Centrum Labyrint

Součástí provozovny je 11 stanic počítačů, barevná laserová tiskárna a další potřebné vybavení. Provozovna je každou středu od 8 do 10 hodin využívána zdarma partnerem projektu o.s. D.R.A.K. jako školící středisko pro handicapované.

V roce 2008 byla realizována opatření ke zlepšení hospodářského výsledku společnosti. Provozovna byla přestěhována na lukrativnější místo, realizovány byly výrazné polepy výloh a ukazatele. Pořízen byl software Cafe 4 a mírně byly zvýšeny ceny poskytovaných služeb. Uvedená opatření pozitivně ovlivnila výnosy společnosti, které se meziročně zvýšily o více než



100%. Na straně úspor byl redukován počet pracovníků obsluhy ze dvou na jednoho, zbylý úvazek je pokrýván brigádníky. Sníženo bylo nájemné ze strany Centra Babylon. Uvedená opatření vedla ke snížení nákladů téměř na polovinu.

Podána byla monitorovací zpráva projektu Internetové Informační Centrum Labyrint.

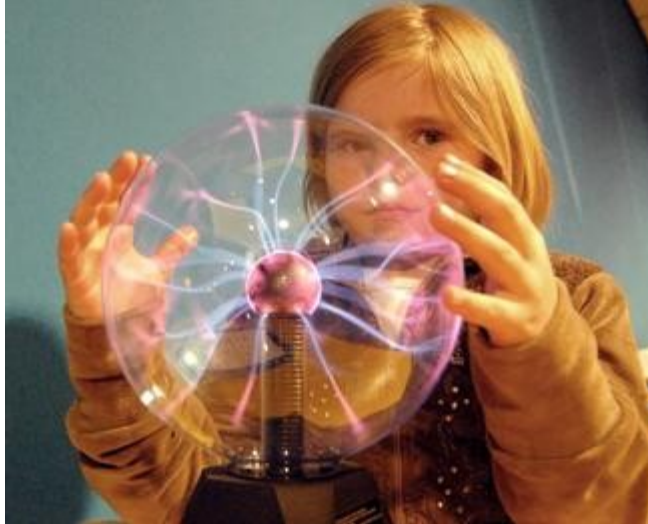


Foto: Expozice „D“

### 2.2.3. Středisko 250, Výstavba hostelu

V rámci Regionálního operačního programu Severovýchod, prioritní oblasti 3.1. Rozvoj infrastruktury cestovního ruchu byl připraven a podán projekt Rekonstrukce objektu č.p. 410 a rekonstrukce na hostel. Projekt v hodnotě 100 mil. Kč nebyl podpořen. Stavební projekt vypracovaný společností AGP Palas v hodnotě 1 mil. Kč bude využit v dalším období.

### **Správní středisko:**

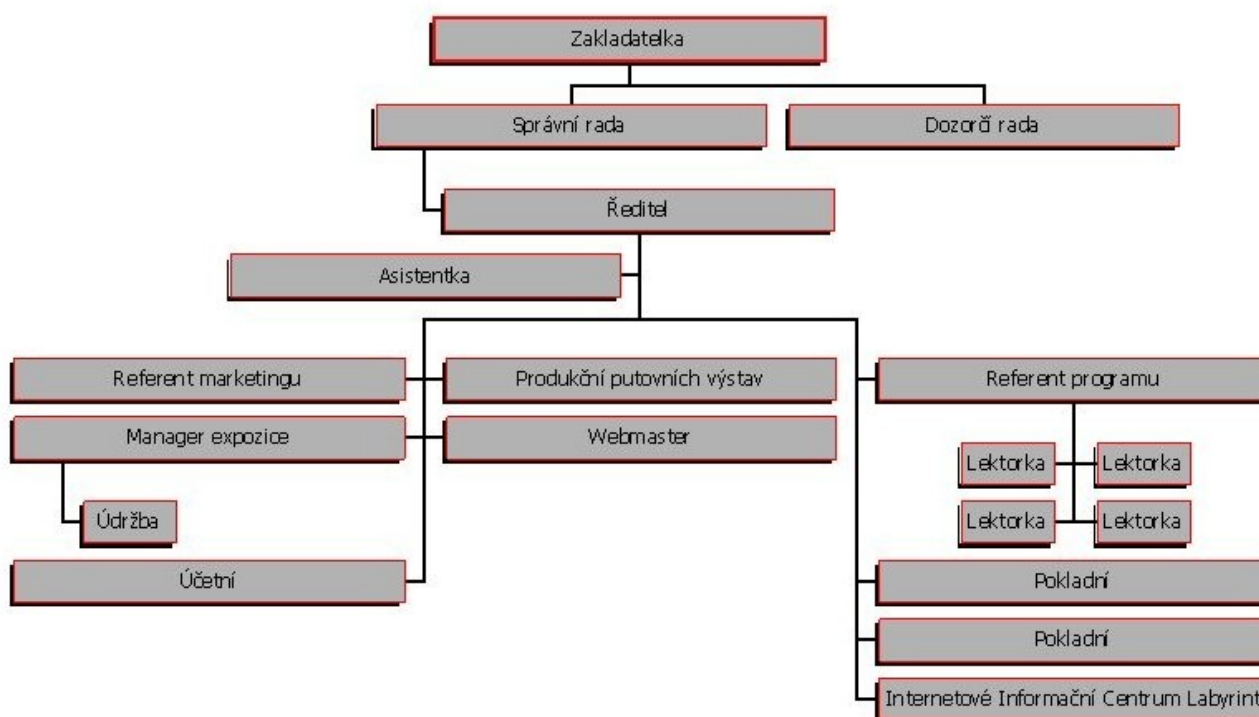
#### 2.2.4. Středisko 999, správní středisko

Do střediska byly soustředěny účetní služby a činnost webmastera.

### 3. Pracovníci společnosti

V roce 2008 pracovalo pro společnost celkem 16 zaměstnanců na 14,5 úvazku. Průměrný přepočtený stav zaměstnanců společnosti za rok 2008 byl 13,63.

Organigram, 2008



#### 4. Roční účetní závěrka

<b>VÝKAZ ZISKU A ZTRÁT ZA ROK 2008</b>			
<b>Položka</b>	<b>Celkem v tis. Kč</b>	<b>Hlavní činnosti v tis. Kč</b>	<b>Doplňkové činnosti v tis. Kč</b>
Spotřeba materiálu a zboží	978	725	253
Ostatní služby	5156	4893	263
Osobní náklady	4132	3859	273
Daně a poplatky	12	7	5
Jiné ostatní náklady	22	22	0
Odpisy ZP	1774	1774	0
Poskytnuté příspěvky	19	19	0
<b>Náklady celkem</b>	<b>12093</b>	<b>11299</b>	<b>794</b>
Tržby z prod. služ. a zboží	10266	9772	494
Ostatní výnosy	663	663	0
Tržby z prodeje majetku	400	400	0
Přijaté příspěvky - dary	665	665	0
Provozní dotace	50	50	0
<b>Výnosy celkem</b>	<b>12044</b>	<b>11550</b>	<b>494</b>
<b>VH před zdaněním</b>	<b>-49</b>	<b>251</b>	<b>-300</b>
<b>VH po zdanění</b>	<b>-49</b>	<b>251</b>	<b>-300</b>

<b>ROZVAHA K 31. 12. 2008</b>		
<b>AKTIVA</b>	<b>ke 31. 12. 2007 v tis. Kč</b>	<b>ke 31. 12. 2008 v tis. Kč</b>
Dlouhodobý hmotný majetek	36290	37979
Oprávkky k ZP	-1004	-2761
Zásoby - zboží na skladě	69	87
Pohledávky celkem	1217	712
Krátkodobý finanční majetek	5176	4681
Jiná aktiva - náklady příštích období	0	0
<b>Úhrn aktiv</b>	<b>41748</b>	<b>40698</b>
<b>PASIVA</b>	<b>2007 v tis. Kč</b>	<b>2008 v tis. Kč</b>
Vlastní jmění	36080	36365
Fondy	2920	3086
Účet výsledku hospodaření	982	-49
Krátkodobé závazky	1759	1285
Jiná pasiva	7	11
<b>Úhrn pasiv</b>	<b>41748</b>	<b>40698</b>

Pohyb prostředků na účtech odpovídá provozovaným aktivitám, které jsou popsány v této výroční zprávě.

## 5. Přehled o peněžních výnosech a nákladech

### VH podle činností: Neziskové aktivity

	iQp	Výstavba iQp	Celkem iQp	Putovní výstava	ZL	Spr. režie	Hl. činn. celkem
<b>náklady</b>	8.157	60	8.217	383	2.305	394	11.299
<b>výnosy</b>	8.503	0	8.503	439	2.476	132	11.550
<b>Účetní VH</b>	346	-60	286	56	171	-262	251

### VH podle činností: Doplnkové aktivity

	Matematika	iQshop	IICL	Hostel	Dopl. činn.	celkem
<b>náklady</b>	0	314	457	23		794
<b>výnosy</b>	1	287	206	0		494
<b>Účetní VH</b>	1	-27	-251	-23		-300

### Účetní VH celkem

	Hlavní činnost	Doplnková činnost	Celkem
<b>náklady</b>	11.299	794	12.093
<b>výnosy</b>	11.550	494	12.044
<b>Účetní VH</b>	251	-300	-49

#### Správní režie

Náklady na správní režii, tj. za pronájem kanceláře, odměny auditorské firmy, osobní náklady za vedení účetnictví, bankovní poplatky a drobné materiálové náklady v roce 2008 činily 393.519 Kč. Náklady úměrně rostou s rozšiřováním činností společnosti.

Přijaté výnosy z úroků běžných účtů v bance byly 131.391 Kč.

Účetní ztráta správního střediska činila 262.128 Kč.

Poměr správní režie k celkovým provozním nákladům je 3,26%.

Poměr správní režie k celkovým finančním výdajům, včetně investičních je 2,86%.

#### Fondy:

##### Rezervní fond (RF)

**Počáteční stav k 1.1. 2008: 2,920.725,04 Kč,** úbytek 815.528 Kč, nárůst 981.739,92 Kč.

**Konečný stav k 31.12. 2008: 3,086.936,96 Kč.**

Na krytí investic z vlastních zdrojů do VJ se převedlo 815.528 Kč. Zaúčtoval se zisk z r. 2007 ve výši 981.739,92 Kč

##### Vlastní jmění (VJ)

**Počáteční stav k 1.1.2008: 36,080.305 Kč,** úbytek 531.152 Kč, nárůst 815.528 Kč.

**Konečný stav k 31.12.2008: 36,364.681 Kč.**

Účetní opisy dotačních ZP byly 531.152 Kč. Na krytí investic z vlastních zdrojů RF se převedlo 815.528 Kč.

### Vypořádání hospodářského výsledku

Správní rada společnosti na svém zasedání dne 22. 6. 2009 schválila výsledek hospodaření za rok 2008 a ztrátu ve výši 49.357,03 Kč schválila pokrýt z rezervního fondu společnosti.

## 6. Investice

### Stavební a ostatní investice na iQpark

V roce 2008 byla technicky zhodnocena stavba iQparku v areálu Centra Babylon v bývalé budově SVÚT o svítidla a zábradlí v hodnotě 301.959 Kč. Na ostatní investice, tj. exponáty do iQparku vynaložila společnost 513.569 Kč. Celkem bylo proinvestováno 832.612 Kč.



Expozice Lidské smysly

## 8. Skutečnosti nastalé po rozhodném dni, budoucí vývoj

Do hlavních činností byla doplněna činnost: „Mimoškolní výchova a vzdělávání včetně dalšího vzdělávání dospělých a seniorů.“

V roce 2009 budou připraveny a do předpokládané vyhlášené výzvy ROP podány žádosti o granty na dostavbu iQparku a na výstavbu iQhostelu, který rozšíří aktivity společnosti. V další etapě je počítáno s rekonstrukcí pronajatých prostor bývalého SVÚT za účelem výstavby Playparku.

Hledány budou další možnosti využití operačních programů Evropských fondů.

## 9. Výrok auditora

Audit provedla firma AT-audit, s.r.o., Andělská Hora 9, 463 31 p. Chrastava, IČO 250038644, auditoři Ing. Jarmila Bartošová a Jaromír Bartoš.

**Výrok auditora zní: Bez výhrad.**

Zprávu vypracoval

Mgr. Pavel Coufal, ředitel společnosti

v Liberci dne 30. 6. 2009

Za LABYRINT BOHEMIA o.p.s.

.....  
Ing. Pavel Žák, předseda správní rady